



ДЕПАРТАМЕНТ ПРИРОДНЫХ РЕСУРСОВ И ЭКОЛОГИИ КЕМЕРОВСКОЙ ОБЛАСТИ

ПРИКАЗ

«25» июня 2012 № 114
г. Кемерово

Об утверждении административного регламента предоставления департаментом природных ресурсов и экологии Кемеровской области государственной услуги «Организация и проведение государственной экологической экспертизы объектов регионального уровня на территории Кемеровской области»

В соответствии с Федеральным законом от 23.11.95 № 174-ФЗ «Об экологической экспертизе», Федеральным законом от 27.07.2010 № 2010-ФЗ «Об организации предоставления государственных и муниципальных услуг», постановлением Коллегии Администрации Кемеровской области от 24.06.2011 № 288 «О порядке разработки и утверждения административных регламентов предоставления государственных услуг исполнительными органами государственной власти Кемеровской области» п р и к а з ы в а ю:

1. Утвердить прилагаемый административный регламент предоставления департаментом природных ресурсов и экологии Кемеровской области государственной услуги «Организация и проведение государственной экологической экспертизы объектов регионального уровня на территории Кемеровской области».

2. Обеспечить размещение настоящего приказа на сайте «Электронный бюллетень Коллегии Администрации Кемеровской области» и на официальном сайте департамента природных ресурсов и экологии Кемеровской области.

3. Контроль за исполнением настоящего приказа оставляю за собой.

4. Настоящий приказ вступает в силу с 01.07.2012 года.

Начальник департамента

С.В. Высоцкий

Утвержден
приказом департамента природных ресурсов
и экологии Кемеровской области
от 25 июня 2012 № 114

Административный регламент департамента природных ресурсов и экологии Кемеровской области предоставления государственной услуги «Организация и проведение государственной экологической экспертизы объектов регионального уровня на территории Кемеровской области»

1. Общие положения

1.1. Предмет регулирования регламента

Настоящий административный регламент устанавливает порядок предоставления департаментом природных ресурсов и экологии Кемеровской области (далее - департамент) государственной услуги «Организация и проведение государственной экологической экспертизы объектов регионального уровня на территории Кемеровской области» (далее – административный регламент, государственная услуга).

Административный регламент разработан в целях повышения качества и эффективности предоставления государственной услуги, определяет сроки и последовательность административных процедур и административных действий департамента при осуществлении полномочий Кемеровской области по организации и проведению государственной экологической экспертизы объектов регионального уровня.

1.2. Круг заявителей

Заявителями в получении государственной услуги являются юридические и физические лица, индивидуальные предприниматели, а также исполнительные органы государственной власти Кемеровской области, представляющие материалы на государственную экологическую экспертизу (далее - заявитель).

1.3. Требования к порядку информирования предоставления государственной услуги

1.3.1. Местонахождение департамента: 650000, г. Кемерово, пр. Советский, д. 63.

Справочные телефоны, факсы: (384-2) 58-55-56, факс (384-2) 58-69-61.

Адрес электронной почты: kea@ako.ru.

Официальный сайт департамента: www.kuzbasseco.ru.

Рабочие дни: понедельник, вторник, среда, четверг, пятница.

Часы работы: 8.30 – 17.30; перерыв на обед: 12.00 – 13.00; технический перерыв: 11.00 – 11.10.

Выходные дни: суббота и воскресенье.

1.3.2. Информация о порядке предоставления, месте нахождения и графиках работы департамента предоставляется с использованием:

средств телефонной связи;

почтового сообщения;

электронного информирования посредством размещения на официальном Интернет-портале органов государственной власти Кемеровской области www.kemobl.ru, на официальном сайте департамента www.kuzbasseco.ru.

1.3.4. Информация о справочных телефонах департамента содержится в приложении № 1 к настоящему административному регламенту.

1.3.5. Информация о порядке предоставления государственной услуги сообщается специалистами департамент при личном (в том числе по телефону) или письменном обращении заинтересованных лиц, включая обращение по электронной почте, по номерам телефонов и по адресам, указанным в приложении № 1 к настоящему административному регламенту, размещается на официальном Интернет-портале органов государственной власти Кемеровской области (www.kemobl.ru), на официальном сайте департамента (www.kuzbasseco.ru), на информационных стендах, расположенных в помещениях департамента.

1.3.5. Основными требованиями к информированию заинтересованных лиц являются:

достоверность предоставляемой информации;

четкость в изложении информации;

полнота информирования;

наглядность форм предоставляемой информации (при письменном информировании);

удобство и доступность получения информации;

оперативность предоставления информации.

1.3.6. Информирование заинтересованных лиц организуется следующим образом:

индивидуальное информирование;

публичное информирование.

1.3.7. Информирование проводится в форме:

устного информирования;

письменного информирования.

1.3.8. Индивидуальное устное информирование осуществляется при обращении заинтересованных лиц за информацией лично или по телефону.

Специалист департамента, осуществляющий индивидуальное устное информирование, должен принять все необходимые меры для предоставления полного и оперативного ответа на поставленные вопросы, в том числе с

привлечением других сотрудников. Время ожидания при индивидуальном устном информировании не может превышать 30 минут.

Индивидуальное устное информирование каждого заинтересованного лица специалистом департамента осуществляет не более 10 минут.

Если для подготовки ответа требуется продолжительное время, специалист департамента, осуществляющий индивидуальное устное информирование, может предложить обратиться за необходимой информацией в письменном виде.

Специалист департамента, осуществляющий информирование при личном (телефонном) обращении, должен вести себя корректно и внимательно, не унижая чести и достоинства обратившихся за информацией.

Специалист департамента, осуществляющий прием и информирование, не вправе осуществлять консультирование, выходящее за рамки информирования о стандартных процедурах и условиях исполнения государственной функции и влияющее прямо или косвенно на индивидуальные решения лиц, обратившихся в департамент.

1.3.9. Индивидуальное письменное информирование при обращении в департамент осуществляется путем направления письменных ответов почтовым отправлением либо электронной почтой в зависимости от способа обращения за информацией или способа доставки ответа, указанного в письменном обращении.

Начальник департамента или уполномоченное им должностное лицо в соответствии со своей компетенцией определяет непосредственного исполнителя для подготовки ответа.

Письменные обращения рассматриваются в течение 30 календарных дней со дня их регистрации. Начальником департамента, его заместителем могут устанавливаться сокращенные сроки рассмотрения обращений.

1.3.10. Публичное информирование осуществляется путем публикации информационных материалов на официальном Интернет-портале органов государственной власти Кемеровской области (www.kemobl.ru), на официальном сайте департамента (www.kuzbasseco.ru), информационных стендах, расположенных в помещениях департамента.

1.3.12. На информационных стендах, на официальном сайте департамента (www.kuzbasseco.ru), официальном Интернет-портале органов государственной власти Кемеровской области (www.kemobl.ru) размещается следующая информация:

- текст настоящего административного регламента с приложениями;
- местонахождение, график (режим) работы департамента;
- номера телефонов, адреса электронной почты департамента и должностных лиц, ответственных за осуществление административных процедур;

- извлечения из законодательных и иных нормативных правовых актов, содержащих нормы, регулирующие деятельность по предоставлению государственной услуги;

порядок получения информации по вопросам предоставления государственной услуги, в том числе о ходе исполнения государственной услуги;

сведения о результатах предоставления государственной услуги.

2. Стандарт предоставления государственной услуги

2.1. Наименование государственной услуги

Наименование государственной услуги: «Организация и проведение государственной экологической экспертизы объектов регионального уровня на территории Кемеровской области» (далее – государственная экологическая экспертиза).

2.2. Наименование органа исполнительной власти, предоставляющего государственную услугу

2.2.1. Предоставление государственной услуги на территории Кемеровской области осуществляется департаментом природных ресурсов и экологии Кемеровской области и непосредственно специалистами отдела охраны окружающей среды и экологической экспертизы (далее – специалисты департамента).

2.2.2. В процессе предоставления государственной услуги департамент осуществляет взаимодействие с Управлением Роспотребнадзора по Кемеровской области, Главным управлением МЧС России по Кемеровской области, Управлением по технологическому и экологическому надзору Ростехнадзора по Кемеровской области, Управлением Росприроднадзора по Кемеровской области, органами местного самоуправления, научными организациями, а также с иными заинтересованными физическими лицами.

2.2.3. В соответствии с пунктом 3 статьи 7 Федерального закона от 27 июля 2010 г. № 210-ФЗ «Об организации предоставления государственных и муниципальных услуг» департаменту запрещается требовать от Заявителя осуществление действий, в том числе согласований, необходимых для получения государственной услуги и связанных с обращением в иные государственные органы и организации, за исключением получения услуг, включенных в перечень услуг, которые являются необходимыми и обязательными для предоставления государственных услуг, утвержденный постановлением Коллегии Администрации Кемеровской области.

2.3. Описание результата предоставления государственной услуги

Результатом предоставления государственной услуги является:
выдача заключения экспертной комиссии государственной экологической экспертизы, утвержденного приказом департамента.

2.4. Срок предоставления государственной услуги

Срок проведения государственной экологической экспертизы, определяется в зависимости от трудоемкости экспертных работ с учетом объема представленных на государственную экологическую экспертизу материалов, природных особенностей территории и экологической ситуации в районе намечаемой деятельности и особенностей воздействия намечаемой деятельности на окружающую среду и составляет:

для простых объектов - не более 30 дней;

для объектов средней сложности - не более 50 дней;

для сложных объектов - не более 100 дней.

Базовые критерии по сложности объектов государственной экологической экспертизы представлены в приложении 22 к настоящему административному регламенту.

В процессе проведения государственной экологической экспертизы при необходимости могут быть изменены сроки ее проведения.

Изменение срока проведения государственной экологической экспертизы регионального уровня оформляется приказом департамента.

При увеличении срока проведения государственной экологической экспертизы регионального уровня общий срок ее проведения не должен превышать шесть месяцев.

2.5. Перечень нормативных правовых актов, регулирующих отношения, возникающие в связи с предоставлением государственной услуги

Предоставление государственной услуги осуществляется в соответствии с:

Федеральным законом от 23.11.95 № 174-ФЗ «Об экологической экспертизе» (Российская газета, № 232, 30.11.95);

Федеральным законом от 10.01.2002 № 7-ФЗ «Об охране окружающей среды» (Российская газета, № 6, 12.01.2002);

Федеральным законом от 02.05.2006 № 59-ФЗ «О порядке рассмотрения обращений граждан Российской Федерации» (Собрание законодательства Российской Федерации, 08.05.2006, № 19, ст. 2060);

Федеральным законом от 27.07.2010 № 210-ФЗ «Об организации предоставления государственных и муниципальных услуг» (Собрание законодательства Российской Федерации, 02.08.2010, № 31, ст. 4179);

постановлением Правительства Российской Федерации от 11.06.96 № 698 «Об утверждении Положения о порядке проведения государственной экологической экспертизы» (Российская газета, № 120, 27.06.96);

постановлением Правительства Российской Федерации от 16.05.2011 № 373 «О разработке и утверждении административных регламентов исполнения государственных функций и административных регламентов предоставления государственных услуг» (вместе с «Правилами разработки и утверждения административных регламентов исполнения государственных

функций», «Правилами разработки и утверждения административных регламентов предоставления государственных услуг», «Правилами проведения экспертизы проектов административных регламентов предоставления государственных услуг») (Собрание законодательства Российской Федерации, 30.05.2011, № 22, ст. 3169)

приказом Министерства природных ресурсов и экологии Российской Федерации от 08.07.2010 № 251 «Об утверждении методики расчета платы за государственную экологическую экспертизу» (Зарегистрировано в Министерстве юстиции Российской Федерации 09.07.2010 № 17766);

законом Кемеровской области от 03.04.2007 № 40-ОЗ «О разграничении полномочий между органами государственной власти Кемеровской области в сфере экологической экспертизы» (Кузбасс, 06.04.2007, № 60);

постановлением Коллегии Администрации Кемеровской области от 24.06.2011 № 288 «О Порядке разработки и утверждения административных регламентов предоставления государственных услуг исполнительными органами государственной власти Кемеровской области» (Электронный бюллетень Коллегии Администрации Кемеровской области», 25.06.2011);

постановлением Коллегии Администрации Кемеровской области от 25.12.2006 № 262 «Об утверждении положения о департаменте природных ресурсов и экологии Кемеровской области» («Информационный бюллетень Коллегии администрации Кемеровской области», 30.01.2007, № 12, часть I);

иными нормативными правовыми актами Российской Федерации и Кемеровской области, а также настоящим административным регламентом.

2.6. Исчерпывающий перечень документов, необходимых в соответствии с нормативными правовыми актами для предоставления государственной услуги

Государственная экологическая экспертиза объектов, указанных в статье 12 Федерального закона «Об экологической экспертизе», за исключением объектов, указанных в подпункте 4.1 статьи 12 Федерального закона «Об экологической экспертизе», в том числе повторная, проводится при условии соответствия формы и содержания представляемых материалов требованиям Федерального закона «Об экологической экспертизе», установленному порядку проведения государственной экологической экспертизы и при наличии в их составе:

документации, подлежащей государственной экологической экспертизе в соответствии со статьей 12 Федерального закона «Об экологической экспертизе», за исключением объектов, указанных в подпункте 4.1 статьи 12 Федерального закона «Об экологической экспертизе», в объеме, который определен в установленном порядке, и содержащей материалы оценки воздействия на окружающую среду хозяйственной и иной деятельности, которая подлежит государственной экологической экспертизе;

положительных заключений и (или) документов согласований исполнительных органов государственной власти и органов местного

самоуправления, получаемых в установленном законодательством Российской Федерации порядке;

заклучений федеральных органов исполнительной власти по объекту государственной экологической экспертизы в случае его рассмотрения указанными органами и заключений общественной экологической экспертизы в случае ее проведения;

материалов обсуждений объекта государственной экологической экспертизы с гражданами и общественными организациями (объединениями), организованных органами местного самоуправления.

Государственная экологическая экспертиза объектов, указанных в подпункте 4.1 статьи 12 Федерального закона «Об экологической экспертизе», в том числе повторная, проводится при условии соответствия формы и содержания представляемых материалов требованиям Федерального закона «Об экологической экспертизе», установленному порядку проведения государственной экологической экспертизы и при наличии в их составе:

документации, подлежащей государственной экологической экспертизе и содержащей материалы оценки воздействия объектов, строительство, реконструкцию, капитальный ремонт которых предполагается осуществлять на землях особо охраняемых природных территорий регионального и местного значения, в случае проведения государственной экологической экспертизы объектов, указанных в подпункте 4.1 статьи 12 Федерального закона «Об экологической экспертизе»;

заклучений общественной экологической экспертизы в случае ее проведения;

материалов обсуждений объекта государственной экологической экспертизы с гражданами и общественными организациями (объединениями), организованных органами местного самоуправления.

Департамент самостоятельно запрашивает документы, указанные в абзацах третьем, четвертом, пятом, восьмом и девятом настоящего пункта (сведения, содержащиеся в них), в федеральных органах исполнительной власти, органах государственной власти Кемеровской области, органах местного самоуправления и подведомственных государственным органам или органам местного самоуправления организациях, если указанные документы (сведения, содержащиеся в них) находятся в распоряжении таких органов либо организаций и лицо, представившее на экспертизу материалы, не представило указанные документы по собственной инициативе.

Срок подготовки и направления ответа на межведомственный запрос о предоставлении документов и информации для предоставления государственной услуги с использованием межведомственного информационного взаимодействия не может превышать пять рабочих дней со дня поступления межведомственного запроса в орган или организацию, предоставляющие документ и информацию.

Запрещается требовать от заявителя осуществления действий, в том числе согласований, необходимых для получения государственной услуги и связанных с обращением в иные государственные органы и организации, за

исключением получения услуг, включенных в перечень услуг, которые являются необходимыми и обязательными для предоставления государственных услуг, утвержденный постановлением Коллегии Администрации Кемеровской области.

2.7. Исчерпывающий перечень оснований для отказа в предоставлении государственной услуги

Основания для отказа в предоставлении государственной услуги по организации и проведению государственной экологической экспертизы:

документация не является объектом государственной экологической экспертизы регионального уровня;

отсутствие документа, подтверждающего оплату проведения государственной экологической экспертизы, по истечении 30 рабочих дней со дня получения заявителем уведомления о необходимости оплаты государственной экологической экспертизы, и по истечении 7 рабочих дней в отношении проектной документации по объектам, указанных в подпункте 4.1 статьи 12 Федерального закона «Об экологической экспертизе»;

непредставление материалов, необходимых для организации и проведения государственной экологической экспертизы, по истечении 30 рабочих дней со дня получения заявителем уведомления о несоответствии ранее представленных материалов установленным требованиям, и по истечении 7 рабочих дней в отношении проектной документации по объектам, указанных в подпункте 4.1 статьи 12 Федерального закона «Об экологической экспертизе»;

ходатайство заявителя о возвращении документации, являющейся объектом государственной экологической экспертизы регионального уровня, на доработку.

2.8. Исчерпывающий перечень оснований для приостановления в предоставлении государственной услуги

Основания для приостановления в предоставлении государственной услуги:

отсутствие материалов, необходимых для организации и проведения государственной экологической экспертизы, в течение 30 рабочих дней со дня получения заявителем уведомления о несоответствии ранее представленных материалов установленным требованиям, и в течение 7 рабочих дней в отношении проектной документации, указанных в подпункте 4.1 статьи 12 Федерального закона «Об экологической экспертизе»;

отсутствие документа, подтверждающего оплату проведения государственной экологической экспертизы, в течение 30 рабочих дней со дня получения заявителем уведомления о необходимости оплаты государственной экологической экспертизы, и в течение 7 рабочих дней в отношении

проектной документации, указанных в подпункте 4.1 статьи 12 Федерального закона «Об экологической экспертизе».

2.9. Порядок, размер и основания взимания государственной пошлины и иной платы, взимаемой за предоставление государственной услуги

Согласно статье 27 Федерального закона «Об экологической экспертизе» заказчик документации, подлежащей экологической экспертизе, обязан оплачивать проведение государственной экологической экспертизы.

Согласно статье 14 Федерального закона «Об экологической экспертизе» государственная экологическая экспертиза проводится при условии ее предварительной оплаты заказчиком документации, подлежащей государственной экологической экспертизе.

Определение стоимости проведения государственной экологической экспертизы регионального уровня осуществляется на основании статьи 28 Федерального закона «Об экологической экспертизе», в соответствии с Методикой расчета платы за государственную экологическую экспертизу, утвержденной приказом Министерства природных ресурсов и экологии Российской Федерации от 08.07.2010 № 251, зарегистрированным в Министерстве юстиции Российской Федерации 09.07.2010 № 17766, а также приказом департамента от 11.08.2010 № 125 «Об определении стоимости проведения и об оплате труда внештатных экспертов государственной экологической экспертизы объектов регионального уровня».

Оплата проведения государственной экологической экспертизы производится заявителем безналичным путем посредством перечисления денежных средств в размере, указанном в счете на оплату проведения государственной экологической экспертизы, подготовленном специалистами департамента, на счет Управления Федерального казначейства по Кемеровской области.

2.10. Максимальный срок ожидания в очереди при подаче запроса о предоставлении государственной услуги и при получении результата предоставления государственной услуги

Максимальный срок ожидания в очереди при подаче заявления и прилагаемых к нему документов о предоставлении государственной услуги «Организация и проведение государственной экологической экспертизы объектов регионального уровня на территории Кемеровской области» и при получении результата предоставления государственной услуги составляет 30 минут.

2.11. Срок и порядок регистрации заявления о предоставлении государственной услуги

Регистрация заявления о предоставлении государственной услуги осуществляется в приемной департамента регистрируется в день его поступления по почте или в случае подачи заявителем документов лично при отсутствии оснований для отказа в приеме документов.

2.12. Требования к помещениям, в которых предоставляется государственная услуга, к месту ожидания и приема заявителей, размещению и оформлению визуальной, текстовой и мультимедийной информации о порядке предоставления услуги

2.12.1. Организация приема обращений заинтересованных лиц осуществляется в течение всего рабочего времени.

2.12.2. Помещения, в которых предоставляется государственная услуга, должны удовлетворять санитарным нормам и правилам.

2.12.3. Места ожидания должны соответствовать комфортным условиям для граждан и оптимальным условиям работы специалистов департамента.

2.12.4. Места для ожидания оборудуются стульями, кресельными секциями, скамьями (банкетками).

Количество мест ожидания определяется исходя из фактической нагрузки и возможностей для их размещения в здании, но не может составлять менее 3 мест.

2.12.5. Кабинеты для приема заинтересованных лиц оборудуются информационными табличками (вывесками) с указанием:

номера кабинета;

фамилии, имени, отчества и должности специалиста департамента, осуществляющего предоставление государственной услуги;
времени перерыва на обед.

2.12.6. Места для информирования, предназначенные для ознакомления с информационными материалами, оборудуются информационными стендами.

На информационных стендах размещается информация в соответствии с пунктом 1.3.12. настоящего административного регламента.

Тексты материалов, размещаемых на информационных стендах, должны быть напечатаны удобным для чтения шрифтом, без исправлений.

2.13. Показатели доступности и качества государственной услуги

2.13.1. Основными показателями доступности и качества государственной услуги являются количество жалоб от Заявителей о нарушениях сроков предоставления государственной услуги, предусмотренных настоящим Регламентом, а также количество судебных

исков по обжалованию решений департамента, принимаемых при предоставлении государственной услуги.

2.13.2. Информация о ходе предоставления государственной услуги сообщается заявителю специалистом, уполномоченным проводить процедуру подтверждения, доступна посредством:

- телефонного сообщения;
- электронного сообщения;
- информационно-коммуникационных технологий.

2.14. Должностные лица департамента, осуществляющие предоставление государственной услуги

Должностными лицами департамента, предоставляющими государственную услугу, являются:

- 1) начальник департамента, или лицо его замещающее, в соответствии с должностным регламентом;
- 2) начальник отдела охраны окружающей среды и экологической экспертизы;
- 3) специалисты отдела охраны окружающей среды и экологической экспертизы, в соответствии с должностным регламентом.

2.15. Предоставление государственной услуги в электронной форме

2.15.1. Все предусмотренные настоящим административным регламентом документы, необходимые для организации и проведения государственной экологической экспертизы, могут быть поданы заявителем в форме электронных документов в порядке, установленном Правительством Российской Федерации и Кемеровской области. В этом случае все уведомления о ходе предоставления государственной услуги, а также итоговые документы, направляются в электронной форме, если иное не указано заявителем в заявлении.

2.15.2. Для получения заключения государственной экологической экспертизы в электронной форме заявитель направляет соответствующее заявление в электронной форме путем заполнения формы заявления, размещенной на официальном сайте департамента в сети Интернет в разделе «Оказание государственных услуг в электронном виде» (далее – заявление в электронной форме), также можно направить заявление в электронной форме с использованием федеральной государственной информационной системы «Единый портал предоставления государственных и муниципальных услуг (функций)».

2.15.3. Рассмотрение заявления, полученного в электронной форме, осуществляется в том же порядке, что и рассмотрение заявлений, полученных лично от заявителей.

2.15.4. В заявлении, направленном в электронной форме, указывается один из следующих способов получения заключения государственной экологической экспертизы:

а) в виде бумажного документа, который заявитель получает непосредственно при личном обращении или посредством почтового отправления;

б) в виде электронного образа документа, который направляется заявителю посредством электронной почты.

2.15.5. Предоставление государственной услуги может осуществляться с использованием системы межведомственного электронного взаимодействия.

3. Состав, последовательность и сроки выполнения административных процедур, требования к порядку их выполнения

При предоставлении государственной услуги осуществляются следующие административные процедуры:

прием и регистрация документов, представленных заявителем для организации и проведения государственной экологической экспертизы, назначение ответственного лица за организацию и проведение государственной экологической экспертизы;

рассмотрение ответственным исполнителем представленных материалов на комплектность, установление категории сложности, подготовка сметы расходов на проведение государственной экологической экспертизы, подготовка уведомлений (о некомплектности, об оплате), установление наличия (отсутствия) оснований для отказа в проведении государственной экологической экспертизы;

подготовка и издание приказа департамента о проведении государственной экологической экспертизы;

создание и работа экспертной комиссии государственной экологической экспертизы по представленным материалам объекта государственной экологической экспертизы;

оформление заключения экспертной комиссии государственной экологической экспертизы и приказа департамента об утверждении заключения.

Последовательность действий при предоставлении государственной услуги приведена в блок-схеме согласно приложению № 2 к настоящему административному регламенту.

3.1. Прием и регистрация документов, представленных заявителем для организации и проведения государственной экологической экспертизы, назначение ответственного лица за организацию и проведение государственной экологической экспертизы

Основанием для начала административной процедуры является поступление в департамент заявления оформленное в соответствии с

приложением № 3 к настоящему административному регламенту с приложением материалов в соответствии с пунктом 2.6 настоящего административного регламента.

Объект государственной экологической экспертизы представляется в двух экземплярах, другие материалы – в одном экземпляре.

Регистрация заявления осуществляется в приемной департамента не позднее рабочего дня, следующего за днем получения заявления.

Результатом действия являются зарегистрированные в установленном порядке материалы заявителя.

Один экземпляр заявления и описи прилагающихся материалов, подготовленной заявителем, с отметкой о дате регистрации вручается заявителю.

Зарегистрированные материалы заявителя передаются начальнику отдела охраны окружающей среды и экологической экспертизы, уполномоченного на предоставление государственной услуги по организации и проведению государственной экологической экспертизы (далее – отдел), для назначения ответственного должностного лица для их рассмотрения.

Начальник отдела в течение 1 рабочего дня принимает решение о назначении ответственного должностного лица (далее – ответственный исполнитель) с учетом его должностных обязанностей, ставит резолюцию о назначении ответственного исполнителя на заявлении, передает ответственному исполнителю полученные материалы.

3.2. Рассмотрение ответственным исполнителем представленных материалов на комплектность, установление категории сложности, подготовка сметы расходов на проведение государственной экологической экспертизы, подготовка уведомлений (о некомплектности, об оплате), установление наличия (отсутствия) оснований для отказа в проведении государственной экологической экспертизы

3.2.1. Ответственный исполнитель, получив материалы, осуществляет следующие организационные мероприятия:

проверку комплектности материалов, являющихся объектом государственной экологической экспертизы регионального уровня;

установление категории сложности объекта государственной экологической экспертизы;

подготовку сметы расходов на проведение государственной экологической экспертизы;

подготовку уведомления в адрес заявителя о некомплектности материалов; о необходимости оплаты проведения государственной экологической экспертизы.

3.2.2. При обнаружении несоответствия представленных материалов перечню, указанному в пункте 2.6 настоящего административного регламента, ответственный исполнитель готовит проект уведомления в адрес заявителя о некомплектности материалов, представленных на государственную

экологическую экспертизу, с указанием документов, необходимых для проведения государственной экологической экспертизы, а также сроков представления материалов в полном объеме (приложение № 4 к настоящему административному регламенту).

Срок представления заявителем недостающих материалов составляет 30 рабочих дней со дня получения уведомления, для проектной документации объектов, указанных в подпункте 4.1 статьи 12 Федерального закона «Об экологической экспертизе» - 7 рабочих дней со дня получения уведомления.

Проект уведомления передается на визирование начальнику отдела и на подпись начальнику департамента или лицу его замещающему (исполняющему обязанности) и имеющему право подписи в соответствии с должностным регламентом. Уведомление направляется (вручается) заявителю в срок, не превышающий 5 рабочих дней, в отношении проектной документации по объектам, указанных в подпункте 4.1 статьи 12 Федерального закона «Об экологической экспертизе» - 3 рабочих дней со дня регистрации заявления.

3.2.3. При непредставлении заявителем запрошенных документов в течение 30 рабочих дней (7 рабочих дней – в отношении проектной документации по объектам, указанных в подпункте 4.1 статьи 12 Федерального закона «Об экологической экспертизе») со дня получения уведомления о некомплектности, ранее представленные на государственную экологическую экспертизу материалы возвращаются ему без проведения государственной экологической экспертизы с уведомлением согласно приложению № 6 к настоящему административному регламенту.

Проект уведомления о возврате материалов без проведения государственной экологической экспертизы в связи с некомплектностью готовится ответственным исполнителем в течение 5 рабочих дней по истечении срока укомплектования, передается на визирование начальнику отдела и на подпись начальнику департамента или лицу его замещающему (исполняющему обязанности) и имеющему право подписи в соответствии с должностным регламентом.

3.2.4. При установлении соответствия представленных материалов перечню, указанному в пункте 2.6 административного регламента, ответственный исполнитель готовит проект уведомления в адрес заявителя о комплектности материалов, представленных на государственную экологическую экспертизу, и необходимости оплаты проведения государственной экологической экспертизы.

Срок оплаты составляет 30 рабочих дней со дня получения уведомления, для проектной документации объектов, указанных в подпункте 4.1 статьи 12 Федерального закона «Об экологической экспертизе» - 7 рабочих дней со дня получения уведомления.

Уведомление направляется (вручается) заявителю в срок, не превышающий 5 рабочих дней, в отношении проектной документации по объектам, указанных в подпункте 4.1 статьи 12 Федерального закона «Об экологической экспертизе» - 3 рабочих дней со дня регистрации заявления.

К указанному уведомлению прилагаются смета и счет на оплату проведения государственной экологической экспертизы (приложения 7, 8, 9 к настоящему административному регламенту). Стоимость проведения государственной экологической экспертизы определяется количеством привлекаемых внештатных экспертов.

Государственная экологическая экспертиза простых объектов проводится с привлечением 3-5 экспертов, объектов средней сложности – 5-9 экспертов, сложных объектов – более 9 экспертов.

Смета расходов и счет на оплату проведения государственной экологической экспертизы оформляется ответственным исполнителем и передается на визирование начальнику отдела бюджетного, документационного и кадрового обеспечения департамента.

3.2.5. При отсутствии документа, подтверждающего оплату проведения государственной экологической экспертизы, по истечении 30 рабочих дней со дня получения заявителем уведомления о необходимости оплаты государственной экологической экспертизы, в отношении проектной документации по объектам, указанных в подпункте 4.1 статьи 12 Федерального закона «Об экологической экспертизе» по истечении 7 рабочих дней со дня получения заявителем соответствующего уведомления, государственная экологическая экспертиза представленных материалов не проводится, а сами материалы возвращаются заказчику с уведомлением (приложение № 5 к настоящему административному регламенту).

Проект уведомления о возврате материалов без проведения государственной экологической экспертизы в связи с неоплатой готовится ответственным исполнителем в течение 5 рабочих дней по истечении срока оплаты, передается на визирование начальнику отдела и на подпись начальнику департамента или лицу его замещающему (исполняющему обязанности) и имеющему право подписи в соответствии с должностным регламентом.

3.3. Создание и работа экспертной комиссии государственной экологической экспертизы по представленным материалам объекта государственной экологической экспертизы

3.3.1. Начало срока проведения государственной экологической экспертизы устанавливается не позднее чем через один месяц, а в отношении объектов, указанных в подпункте 4.1 статьи 12 Федерального закона «Об экологической экспертизе» не позднее чем через 3 рабочих дня после ее оплаты и приемки комплекта необходимых материалов и документов в полном объеме и в количестве, которые соответствуют требованиям пункта 2.6 настоящего административного регламента.

В течение этого срока начальник отдела департамента подготавливает предложения по кандидатурам руководителя и ответственного секретаря экспертной комиссии государственной экологической экспертизы (далее – экспертная комиссия), а также срокам проведения государственной

экологической экспертизы. Ответственный секретарь экспертной комиссии назначается из числа штатных сотрудников отдела.

Ответственный секретарь экспертной комиссии подготавливает проект приказа департамента о проведении государственной экологической экспертизы, определяющего состав экспертной комиссии (руководитель, ответственный секретарь и члены экспертной комиссии), срок проведения государственной экологической экспертизы, задание на проведение государственной экологической экспертизы (приложения 10, 11, 12 к настоящему административному регламенту).

Число членов экспертной комиссии, помимо руководителя и ответственного секретаря, должно быть нечетным и не менее трех человек.

Проект приказа департамента оформляется в соответствии с инструкцией по делопроизводству, визируется в установленном порядке и направляется на подпись начальнику департамента или лицу его замещающему (исполняющему обязанности) и имеющему право подписи в соответствии с должностным регламентом.

Департамент образует экспертные комиссии по каждому конкретному объекту государственной экологической экспертизы (далее – объект экспертизы) как из внештатных экспертов, так и штатных сотрудников департамента.

3.3.2. Начальник отдела в течение 3 рабочих дней со дня издания приказа департамента о проведении государственной экологической экспертизы подготавливает и направляет в отдел, осуществляющий размещение информации на официальном сайте департамента в сети Интернет, уведомление о начале работы экспертной комиссии, содержащее информацию о сроках ее проведения, о дате и месте проведения организационного заседания экспертной комиссии.

3.3.3. Работа экспертной комиссии начинается с проведения организационного заседания, на котором присутствуют руководитель экспертной комиссии, ответственный секретарь, члены экспертной комиссии, заявитель, или его представители, а также, при необходимости, представители иных заинтересованных сторон.

Организационное заседание экспертной комиссии проводится в срок, не превышающий 3 рабочих дней со дня издания приказа о проведении государственной экологической экспертизы. Ответственный секретарь уведомляет заявителя о дате и месте проведения организационного заседания экспертной комиссии посредством телефонограммы или сообщения, направленного с использованием информационных систем общего пользования. Представители иных заинтересованных сторон (органы государственной власти Кемеровской области, органы местного самоуправления, общественные организации) уведомляются о дате и месте проведения организационного заседания экспертной комиссии при наличии письменного запроса об участии в заседании в установленном порядке.

В ходе организационного заседания:

ответственный секретарь сообщает о приказе департамента о проведении государственной экологической экспертизы;

руководитель экспертной комиссии информирует о порядке проведения государственной экологической экспертизы;

заявитель или его представители докладывают о характере намечаемой деятельности;

руководителем экспертной комиссии и членами экспертной комиссии (за исключением штатных сотрудников департамента) подписываются договоры на возмездное оказание работ (услуг) по рассмотрению документации, подготовке экспертных заключений;

уточняется календарный план работы экспертной комиссии, экспертных групп и экспертов (приложение 13 к настоящему административному регламенту);

определяются сроки подготовки групповых и индивидуальных экспертных заключений (приложение 14 к настоящему административному регламенту);

определяется срок подготовки проекта заключения экспертной комиссии (приложение 15 к настоящему административному регламенту);

осуществляется передача членам экспертной комиссии документации, являющейся объектом экспертизы.

3.3.4. Для получения дополнительной информации об объекте государственной экологической экспертизы с целью его всесторонней и объективной оценки на основании заявлений экспертов государственной экологической экспертизы департаментом в адрес заказчика направляется соответствующее уведомление.

Проект уведомления о необходимости представления дополнительной информации об объекте государственной экологической экспертизы готовится ответственным секретарем в срок, не превышающий 5 рабочих дней со дня поступления соответствующих заявлений экспертов государственной экологической экспертизы, передается на визирование начальнику отдела и на подпись начальнику департамента или лицу его замещающему (исполняющему обязанности) и имеющему право подписи в соответствии с должностным регламентом.

Дополнительные материалы, поступившие от заявителя, регистрируются в порядке регистрации заявления и передаются для использования в работе экспертной комиссии ответственному секретарю.

3.3.5. С целью представления пояснений на заседания экспертной комиссии письмом или телефонограммой приглашается заявитель и (или) его представители.

3.3.6. В случае необходимости, для получения дополнительной информации об объекте государственной экологической экспертизы, может быть организован выезд членов экспертной комиссии на место намечаемой хозяйственной деятельности. Командирование группы экспертов оформляется приказом департамента.

Проект приказа департамента оформляется ответственным секретарем в соответствии инструкцией по делопроизводству, визируется в установленном порядке и направляется на подпись начальнику департамента или лицу его замещающему (исполняющему обязанности) и имеющему право подписи в соответствии с должностным регламентом.

3.3.7. В процессе работы экспертной комиссии:

подготавливаются индивидуальные и групповые (при наличии экспертных групп) экспертные заключения, которые передаются ответственному секретарю экспертной комиссии (приложение 14 к настоящему административному регламенту);

рассматриваются на заседаниях экспертной комиссии индивидуальные и групповые (при наличии экспертных групп) экспертные заключения;

составляется руководителем и ответственным секретарем экспертной комиссии проект заключения экспертной комиссии государственной экологической экспертизы (далее - заключение) на основании индивидуальных и групповых экспертных заключений (приложение 15 к настоящему административному регламенту).

3.3.8. Заседания экспертной комиссии оформляются протоколами, подписываемыми руководителем и ответственным секретарем экспертной комиссии (приложения 16, 17, 18 к настоящему административному регламенту).

3.3.9. В ходе проведения экспертизы по заявлению заказчика проектной документации по объектам, указанным в подпункте 4.1 статьи 12 Федерального закона «Об экологической экспертизе», она может быть возвращена на доработку. В этом случае проведение экспертизы считается завершенным без результата.

3.3.10. На заключительном заседании экспертной комиссии:

обсуждается проект заключения;

руководитель экспертной комиссии докладывает о результатах работы экспертной комиссии и выводах проекта заключения;

проект заключения подписывается руководителем экспертной комиссии, ее ответственным секретарем и всеми ее членами, после чего оно является заключением экспертной комиссии государственной экологической экспертизы;

руководитель и члены экспертной комиссии (за исключением штатных сотрудников департамента) подписывают акты приемки выполненных работ.

3.4. Оформление заключения экспертной комиссии государственной экологической экспертизы и приказа департамента об утверждении заключения

3.4.1. При одобрении проекта заключения, подготовленного ее руководителем и ответственным секретарем, квалифицированным большинством (не менее двух третей) списочного состава экспертной комиссии проект заключения (отрицательного или положительного)

подписывается членами экспертной комиссии в полном составе, после чего оно является заключением экспертной комиссии государственной экологической экспертизы.

Заключение не может быть изменено без согласия лиц, его подписавших.

3.4.2. При несогласии отдельных членов экспертной комиссии с заключением они подписывают заключение с пометкой «особое мнение». Особое мнение оформляется экспертом в виде документа, содержащего обоснование причин несогласия эксперта с выводами заключения и указание конкретных фактов несоответствия представленных на экспертизу материалов экологическим требованиям и нормам (приложение 19 к настоящему административному регламенту).

3.4.3. Заключение может быть положительным или отрицательным.

3.4.4. Положительное заключение должно содержать выводы:

о соответствии документов и (или) документации, обосновывающих намечаемую в связи с реализацией объекта экологической экспертизы хозяйственную и иную деятельность, экологическим требованиям, установленным техническими регламентами и законодательством в области охраны окружающей среды;

о возможности реализации объекта экспертизы.

3.4.5. Отрицательное заключение может содержать выводы двух видов:

а) о необходимости доработки представленных материалов по замечаниям и предложениям, изложенным в заключении, подготовленном экспертной комиссией;

б) о недопустимости реализации объекта экспертизы ввиду необеспеченности соблюдения требований экологической безопасности намечаемой деятельности.

3.4.6. Заключение в двух экземплярах с особыми мнениями экспертов и протокол заключительного заседания экспертной комиссии передаются в отдел департамента для подготовки проекта приказа об утверждении этого заключения.

Государственная экологическая экспертиза считается завершенной после утверждения приказом департамента заключения.

Заключение приобретает статус заключения экспертной комиссии государственной экологической экспертизы со дня его утверждения.

Подготовленный ответственным секретарем проект приказа департамента об утверждении заключения оформляется в соответствии инструкцией по делопроизводству, визируется в установленном порядке и направляется на подпись начальнику департамента или лицу его замещающему (исполняющему обязанности) и имеющему право подписи в соответствии с должностным регламентом.

Приказ об утверждении заключения (приложение 20 к настоящему административному регламенту), подписывается и регистрируется в срок, установленный приказом департамента о проведении государственной экологической экспертизы.

3.4.7. При подписании заключения со ссылкой на особое мнение экспертами, составляющими более одной трети списочного состава комиссии, руководитель комиссии совместно с руководителем экспертного подразделения докладывают руководству департамента о невозможности принятия комиссией в существующем составе решения, необходимости продления срока проведения государственной экологической экспертизы и дополнительном включении экспертов в состав комиссии.

3.4.8. При несогласии экспертов, составляющих более одной трети списочного состава комиссии, с выводами проекта заключения и после продления срока проведения государственной экологической экспертизы, экологическая экспертиза считается завершенной без результата. Все заключения и особые мнения экспертов принимаются к сведению. Создается новая экспертная комиссия из экспертов, не участвовавших в предыдущей экспертизе.

3.4.9. Заключение не может быть утверждено в случаях:
нарушения процедуры проведения государственной экологической экспертизы;
несоответствия выводов содержанию заключения государственной экологической экспертизы.

3.4.10. После утверждения заключения ответственный секретарь в течение 5 рабочих дней направляет оформленные в установленном порядке договоры на возмездное оказание работ (услуг) с руководителем и членами экспертной комиссии и акты приемки выполненных работ (услуг) экспертами работ в отдел бюджетного, документационного и кадрового обеспечения департамента для оплаты оказанных работ (услуг).

3.4.11. После утверждения приказом департамента заключения ответственный секретарь готовит проект уведомления в адрес заявителя о завершении государственной экологической экспертизы и направлении заключения (приложение 21 к настоящему административному регламенту). Проект уведомления передается на визирование начальнику отдела и на подпись начальнику департамента или лицу его замещающему (исполняющему обязанности) и имеющему право подписи в соответствии с должностным регламентом. Уведомление направляется (вручается) заявителю в течение 5 рабочих дней со дня утверждения заключения экспертной комиссии государственной экологической экспертизы.

3.4.12. Для осуществления соответствующих контрольных функций информация о заключении направляется департаментом, органам исполнительной власти Кемеровской области и органам местного самоуправления, при необходимости банковским организациям, которые осуществляют финансирование реализации объекта государственной экологической экспертизы. Проекты соответствующих уведомлений, подготовленные ответственным секретарем, передаются на визирование начальнику отдела и на подпись начальнику департамента или лицу его замещающему (исполняющему обязанности) и имеющему право подписи в соответствии с должностным регламентом.

3.4.13. В случае отрицательного заключения заявитель вправе представить материалы на повторную государственную экологическую экспертизу при условии их доработки с учетом замечаний, изложенных в этом заключении.

3.4.14. Положительное заключение теряет юридическую силу в случае:
доработки объекта государственной экологической экспертизы по замечаниям проведенной ранее государственной экологической экспертизы;
изменения условий природопользования федеральным органом исполнительной власти в области охраны окружающей среды;
реализации объекта государственной экологической экспертизы с отступлениями от документации, получившей положительное заключение, и (или) в случае внесения изменений в указанную документацию;
истечения срока действия положительного заключения;
внесения изменений в проектную и иную документацию после получения положительного заключения.

3.4.15. Начальник отдела департамента в течение 3 рабочих дней со дня издания приказа департамента об утверждении заключения подготавливает и направляет в отдел департамента, осуществляющее размещение информации на официальном сайте департамента в сети Интернет, уведомление о результатах проведения государственной экологической экспертизы.

3.4.16. Один экземпляр материалов, представленных на государственную экологическую экспертизу, после ее завершения передается на хранение в архив департамента, остальные материалы возвращаются заявителю. Срок архивного хранения материалов определяется сроком действия заключения государственной экологической экспертизы.

3.4.17. Повторное проведение государственной экологической экспертизы осуществляется на основании заявления заявителя, переработавшего материалы, ранее являвшиеся объектом экспертизы, с учетом замечаний, изложенных в отрицательном заключении, а также на основании решения суда или арбитражного суда.

3.4.18. Повторная государственная экологическая экспертиза проводится экспертной комиссией, как правило, в первоначальном (ранее осуществлявшем экспертизу этого объекта) составе и образуется тем же органом в области экологической экспертизы.

4. Формы контроля за исполнением административного регламента

4.1. Текущий контроль за исполнением настоящего административного регламента осуществляется должностными лицами, ответственными за организацию работы по предоставлению государственной услуги, путем проведения проверок соблюдения и исполнения ответственными исполнителями положений административного регламента, нормативных правовых актов Российской Федерации и Кемеровской области.

4.2. Периодичность осуществления текущего контроля устанавливается начальником департамента.

Перечень должностных лиц, осуществляющих текущий контроль, устанавливается индивидуальными правовыми актами департамента.

4.3. Текущий контроль (далее – проверки) может быть плановым (осуществляться на основании полугодовых или годовых планов работы департамента) и внеплановым (проводиться по конкретному обращению заявителя, органов государственной власти, пр.).

Проверки полноты и качества предоставления государственной услуги осуществляются на основании индивидуальных правовых актов (приказов) департамента.

4.4. Для проведения проверки полноты и качества исполнения государственной услуги может быть сформирована комиссия, в состав которой включаются государственные гражданские служащие Кемеровской области департамента.

Деятельность комиссии осуществляется в соответствии с индивидуальными правовыми актами (приказами департамента).

Результаты деятельности комиссии оформляются в виде акта проверки, в котором отмечаются выявленные недостатки и предложения по их устранению.

Акт проверки подписывается председателем комиссии, начальником департамента или лицом его замещающим (исполняющий обязанности) и имеющий право подписи в соответствии с должностным регламентом.

4.5. По результатам проведенных проверок в случае выявления нарушений положений административного регламента, иных нормативных правовых актов Российской Федерации и Кемеровской области осуществляется привлечение виновных лиц к ответственности в соответствии с законодательством Российской Федерации и Кемеровской области.

4.6. Персональная ответственность государственных гражданских служащих Кемеровской области департамента закрепляется в должностных регламентах в соответствии с требованиями законодательства Российской Федерации и Кемеровской области.

5. Досудебный (внесудебный) порядок обжалования решений и действий (бездействия) исполнительного органа государственной власти Кемеровской области, предоставляющего государственную услугу, а также должностных лиц, государственных гражданских служащих

5.1. Заявитель имеет право на досудебное (внесудебное) обжалование, оспаривание решений, действий (бездействий), принятых (осуществленных) департаментом и его должностными лицами при предоставлении государственной услуги.

Жалоба подается в письменной форме на бумажном носителе, в электронной форме в департамент. Жалобы рассматриваются начальником департамента.

Жалоба может быть направлена по почте, через многофункциональный центр, с использованием информационно-телекоммуникационной сети

«Интернет», официального сайта департамента www.kuzbasseco.ru, единого портала государственных услуг, регионального портала государственных и муниципальных услуг, а также может быть принята при личном приеме заявителя.

5.2. Предмет досудебного (внесудебного) обжалования

Заявитель может обратиться с жалобой, в том числе в следующих случаях:

1) нарушение срока регистрации заявления заявителя о предоставлении государственной услуги;

2) нарушение срока предоставления государственной услуги;

3) требование у заявителя документов, не предусмотренных нормативными правовыми актами Российской Федерации, нормативными правовыми актами Кемеровской области;

4) отказ в приеме документов, предоставление которых предусмотрено нормативными правовыми актами Российской Федерации, нормативными правовыми актами Кемеровской области, у заявителя;

5) отказ в предоставлении государственной услуги, если основания отказа не предусмотрены федеральными законами и принятыми в соответствии с ними иными нормативными правовыми актами Российской Федерации, нормативными правовыми актами Кемеровской области;

6) затребование с заявителя при предоставлении государственной услуги платы, не предусмотренной нормативными правовыми актами Российской Федерации, нормативными правовыми актами Кемеровской области;

7) отказ органа, предоставляющего государственную услугу, должностного лица органа, предоставляющего государственную услугу, в исправлении допущенных опечаток и ошибок в выданных в результате предоставления государственной услуги документах либо нарушение установленного срока таких исправлений.

5.3. Перечень оснований для отказа в рассмотрении жалобы (претензии) либо приостановления ее рассмотрения

Основания для отказа в рассмотрении жалобы либо приостановления ее рассмотрения:

в жалобе не указаны официальное название заявителя, фамилия заявителя, направившего жалобу, и почтовый адрес, по которому должен быть направлен ответ;

в жалобе содержатся нецензурные либо оскорбительные выражения, угрозы жизни, здоровью и имуществу должностного лица, а также членам его семьи;

жалобы на действия (бездействия), решения должностных лиц, по которым принято к рассмотрению в судебном порядке заявление о том же предмете;

текст жалобы не поддается прочтению, о чем сообщается заявителю, направившему жалобу, если его официальное название и почтовый адрес поддаются прочтению, а также сообщается по телефону или факсимильной связи, по электронной почте (при наличии такой информации и, если указанные данные поддаются прочтению);

жалоба повторяет текст предыдущего обращения, на которое заявителю лицу давался письменный ответ по существу, и при этом в жалобе не приводятся новые доводы или обстоятельства. В случае поступления такой жалобы заявителю направляется уведомление о ранее данных ответах или копии этих ответов.

5.4. Основания для начала процедуры досудебного (внесудебного) обжалования

Основанием для начала процедуры досудебного (внесудебного) обжалования является получение начальником департамента жалобы на бумажном носителе или в электронной форме.

Жалоба должна содержать:

а) наименование департамента, предоставляющего государственную услугу, данные работника департамента, решение и действия (бездействие) которого обжалуются;

б) фамилию, имя, отчество, сведения о месте жительства заявителя - физического лица либо наименование, сведения о месте нахождения заявителя - юридического лица, а также номер (номера) контактного телефона, адрес (адреса) электронной почты (при наличии) и почтовый адрес, по которым должен быть направлен ответ заявителю;

в) сведения об обжалуемых решениях и действиях (бездействии) работника департамента, предоставляющего государственную услугу;

г) доводы, на основании которых заявитель не согласен с решением и действиями (бездействием) работника департамента, предоставляющего государственную услугу.

Заявителем могут быть представлены любые документы, подтверждающие его доводы, изложенные в жалобе.

5.5. Права заинтересованных лиц на получение информации и документов, необходимых для обоснования и рассмотрения жалобы

При рассмотрении жалобы заявитель имеет право:

запрашивать в департаменте информацию и документы, необходимые для рассмотрения жалобы, обращаться с просьбой об их истребовании;

знакомиться с документами и материалами, касающимися рассмотрения жалобы, если это не затрагивает права, свободы и законные интересы других

лиц и, если в указанных документах и материалах не содержатся сведения, составляющие государственную или иную охраняемую законом тайну.

Информирование заявителя о порядке подачи жалобы и о результатах рассмотрения жалобы департаментом осуществляется в письменной форме на бумажном носителе, в электронной форме по электронной почте, с использованием информационно-телекоммуникационной сети «Интернет», официального сайта департамента www.kuzbasseco.ru, а также при личном приеме заявителя.

5.6. Исполнительные органы государственной власти Кемеровской области и должностные лица, которым может быть адресована жалоба заявителя в досудебном (внесудебном) порядке

В досудебном порядке могут быть обжалованы действия (бездействие) и решения:

- должностных лиц департамента – начальнику департамента;
- начальника департамента - заместителю Губернатора Кемеровской области по природным ресурсам и экологии или в Управление по работе с обращениями граждан Администрации Кемеровской области по адресу: г. Кемерово, пр. Советский, 62, тел. 58-37-36.

5.7. Сроки рассмотрения жалобы

Жалоба подлежит рассмотрению начальником департамента в течение пятнадцати рабочих дней со дня ее регистрации. Жалоба, поступившая в департамент должна быть зарегистрирована в течение 1 рабочего дня.

В случае обжалования отказа департамента в приеме документов у заявителя либо в исправлении допущенных опечаток и (или) ошибок или в случае обжалования нарушения установленного срока таких исправлений жалоба подлежит рассмотрению в течение пяти рабочих дней со дня ее регистрации.

5.8. Результат досудебного (внесудебного) обжалования применительно к каждой процедуре либо инстанции обжалования

5.8.1. По результатам рассмотрения жалобы департамент принимает одно из следующих решений:

1) удовлетворяет жалобу, в том числе в форме отмены принятого решения, исправления допущенных департаментом опечаток и ошибок в выданных в результате предоставления государственной услуги документах, возврата заявителю денежных средств, взимание которых не предусмотрено нормативными правовыми актами Российской Федерации, нормативными правовыми актами Кемеровской области, а также в иных формах;

2) отказывает в удовлетворении жалобы.

5.8.2. Не позднее дня, следующего за днем принятия решения, указанного в пункте 5.8.1 настоящего Административного регламента, заявителю в письменной форме и по желанию заявителя в электронной форме направляется мотивированный ответ о результатах рассмотрения жалобы.

5.8.3. В случае установления в ходе или по результатам рассмотрения жалобы признаков состава административного правонарушения или преступления должностное лицо, наделенное полномочиями по рассмотрению жалоб, незамедлительно направляет имеющиеся материалы в органы прокуратуры.

5.8.4. Решения и действия (бездействие) департамента, его должностных лиц могут быть обжалованы заявителем в суде в порядке, предусмотренном действующим законодательством Российской Федерации.

Начальник департамента
природных ресурсов и экологии
Кемеровской области

С.В. Высоцкий

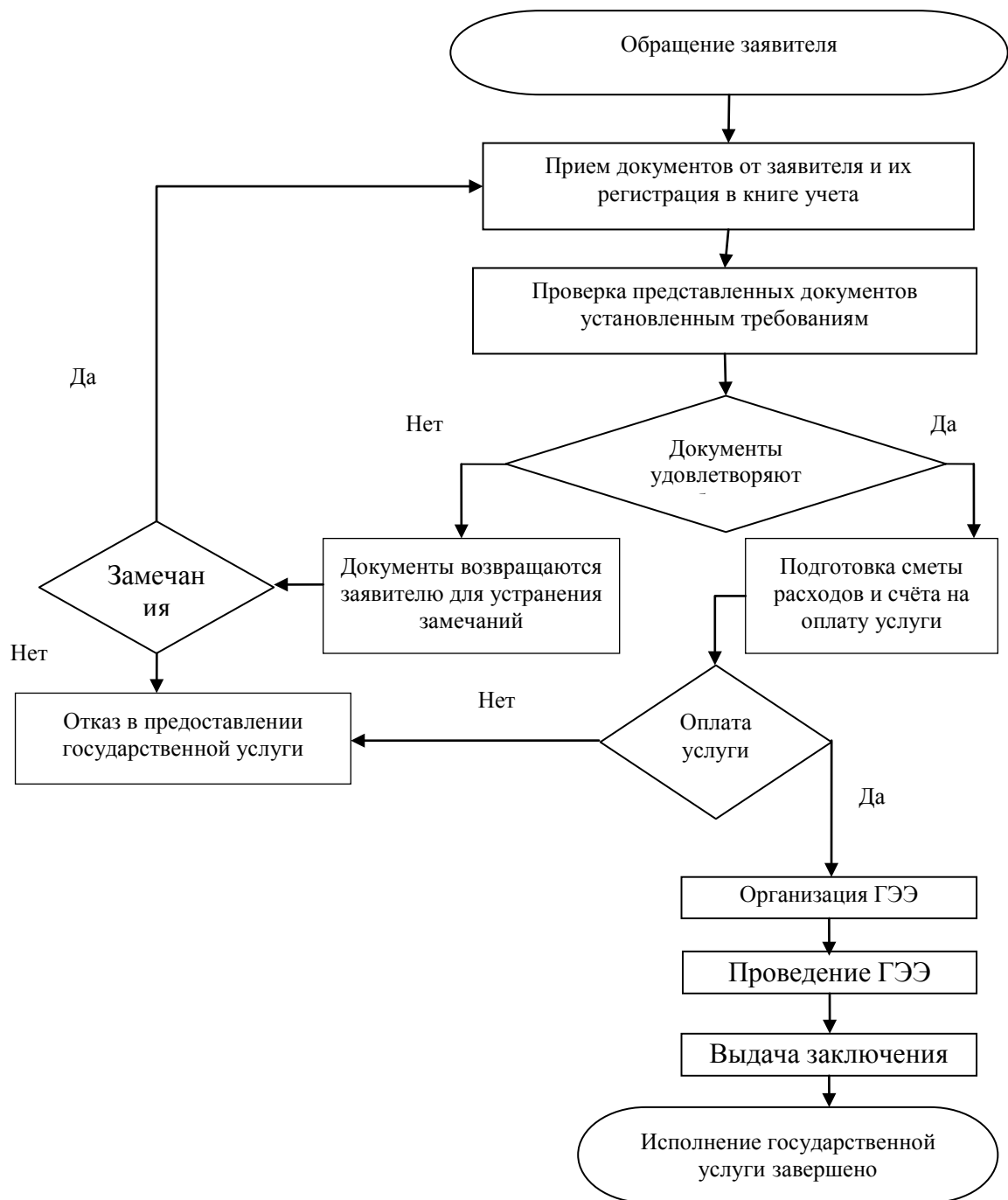
Приложение 1
к административному регламенту
предоставления департаментом природных
ресурсов и экологии Кемеровской области
государственной услуги «Организация и
проведение государственной экологической
экспертизы объектов регионального уровня на
территории Кемеровской области»

СВЕДЕНИЯ
о местонахождении, контактных телефонах,
адресах электронной почты департамента

Адрес официального Интернет-портала органов государственной власти Кемеровской области	www.kemobl.ru
Адрес официального сайта департамента природных ресурсов и экологии Кемеровской области	www.kuzbasseco.ru
Почтовый адрес департамента	650000, Российская Федерация, г. Кемерово, пр. Советский, д. 63
Телефон начальника департамента	Телефон/факс 8 (384-2) 58-55-56
Адрес электронной почты приемной департамента	kea@ako.ru
Телефоны отдела охраны окружающей среды и экологической экспертизы	Телефон 8 (384-2) 58-74-37

Приложение 2
к административному регламенту
предоставления департаментом природных
ресурсов и экологии Кемеровской области
государственной услуги «Организация и
проведение государственной экологической
экспертизы объектов регионального уровня на
территории Кемеровской области»

Блок-схема проведения государственной экологической экспертизы



Приложение 3
к административному регламенту
предоставления департаментом природных
ресурсов и экологии Кемеровской области
государственной услуги «Организация и
проведение государственной экологической
экспертизы объектов регионального уровня на
территории Кемеровской области»

Образец заявления

от _____ № _____

Начальнику департамента природных
ресурсов и экологии Кемеровской области
Ф.И.О.

Направляем для организации и проведения государственной экологической
экспертизы объектов регионального уровня материалы:

_____ (название
объекта государственной экологической экспертизы)

Реквизиты заказчика государственной экологической экспертизы, необходимые для
подготовки счета на оплату проведения государственной экологической экспертизы:

Банковские реквизиты плательщика _____
Адрес (юридический и фактический)
плательщика _____
Адрес (юридический и фактический)
заявителя _____

Приложение: подробная опись материалов, представляемых на государственную
экологическую экспертизу.

Ф.И.О., должность и контактный
телефон ответственного исполнителя _____

Руководитель организации _____

Приложение 4
к административному регламенту
предоставления департаментом природных
ресурсов и экологии Кемеровской области
государственной услуги «Организация и
проведение государственной экологической
экспертизы объектов регионального уровня на
территории Кемеровской области»

Бланк департамента природных ресурсов и экологии Кемеровской области

от _____ № _____
на № _____ от _____
Уведомление о
некомплектности материалов

Наименование заявителя
Почтовый адрес заявителя

Департамент природных ресурсов и экологии Кемеровской области, рассмотрев
представленные на государственную экологическую экспертизу материалы

(название объекта государственной экологической экспертизы)

информирует об отсутствии в их составе следующих документов, определенных пунктом
1 статьи 14 Федерального закона от 23.11.1995 № 174-ФЗ «Об экологической экспертизе»:

1. ...

В соответствии с пунктом 9 Положения о порядке проведения государственной
экологической экспертизы, утвержденного постановлением Правительства Российской
Федерации от 11.06.1996 № 698, представленные на государственную экологическую
экспертизу материалы должны быть доукомплектованы в полном объеме в течение ____
дней со дня получения настоящего уведомления.

При непредставлении в установленный срок запрашиваемых документов
государственная экологическая экспертиза не проводится, а материалы будут возвращены
заказчику.

Подпись начальника департамента
или лица его замещающего (исполняющего обязанности)

Приложение 5
к административному регламенту
предоставления департаментом природных
ресурсов и экологии Кемеровской области
государственной услуги «Организация и
проведение государственной экологической
экспертизы объектов регионального уровня на
территории Кемеровской области»

Бланк департамента природных ресурсов и экологии Кемеровской области

от _____ № _____
на № _____ от _____

Наименование заявителя
Почтовый адрес заявителя

Уведомление
о возврате материалов
в связи с неоплатой

Департамент природных ресурсов и экологии Кемеровской области возвращает материалы

(название объекта государственной экологической экспертизы)

без проведения государственной экологической экспертизы в связи с тем, что ранее направленный в адрес

(наименование заявителя)

счет на оплату проведения государственной экологической экспертизы от _____ № _____ не был оплачен в срок, определенный пунктом 9 Положения о порядке проведения государственной экологической экспертизы, утвержденного постановлением Правительства Российской Федерации от 11.06.1996 № 698.

Приложение:...

Подпись начальника департамента
или лица его замещающего (исполняющего обязанности)

Приложение 6
к административному регламенту
предоставления департаментом природных
ресурсов и экологии Кемеровской области
государственной услуги «Организация и
проведение государственной экологической
экспертизы объектов регионального уровня на
территории Кемеровской области»

Бланк департамента природных ресурсов и экологии Кемеровской области

от _____ № _____

на № _____ от _____

Уведомление

о возврате материалов

в связи с некомплектностью материалов

Наименование заявителя

Почтовый адрес заявителя

Департамент природных ресурсов и экологии Кемеровской области возвращает материалы

(название объекта государственной экологической экспертизы)

без проведения государственной экологической экспертизы в связи с тем, что они не были укомплектованы

(наименование заявителя)

предусмотренными ст. 14 Федерального закона от 23.11.1995 № 174-ФЗ «Об экологической экспертизе» документами в установленный срок.

Приложение:...

Подпись начальника департамента

или лица его замещающего (исполняющего обязанности)

Приложение 7
к административному регламенту
предоставления департаментом природных
ресурсов и экологии Кемеровской области
государственной услуги «Организация и
проведение государственной экологической
экспертизы объектов регионального уровня на
территории Кемеровской области»

Бланк департамента природных ресурсов и экологии Кемеровской области

от _____ № _____

Наименование заявителя

на № _____ от _____

Почтовый адрес заявителя

Уведомление

о комплектности материалов
и необходимости оплаты работ по
организации и проведению государственной
экологической экспертизы

Департамент природных ресурсов и экологии Кемеровской области рассмотрел
представленные на государственную экологическую экспертизу материалы

(название объекта государственной экологической экспертизы)

и сообщает о соответствии представленных материалов установленным требованиям.

На основании изложенного и в соответствии с пунктом 9 Положения о порядке проведения государственной экологической экспертизы, утвержденного постановлением Правительства Российской Федерации от 11.06.1996 № 698, уведомляем о необходимости оплаты проведения государственной экологической экспертизы в соответствии с прилагаемыми сметой и счетом на ее оплату. Начало срока проведения государственной экологической экспертизы будет установлено в течение _____ дней после получения документа, подтверждающего оплату проведения государственной экологической экспертизы.

При отсутствии документа, подтверждающего оплату проведения государственной экологической экспертизы в течение _____ дней со дня получения настоящего уведомления, государственная экологическая экспертиза проводиться не будет, а материалы будут возвращены заказчику.

Приложение:

1. Смета расходов на проведение государственной экологической экспертизы;
2. Счет за проведение государственной экологической экспертизы.

Подпись начальника департамента
или лица его замещающего (исполняющего обязанности)

Приложение 8
к административному регламенту
предоставления департаментом природных
ресурсов и экологии Кемеровской области
государственной услуги «Организация и
проведение государственной экологической
экспертизы объектов регионального уровня на
территории Кемеровской области»

**Смета расходов на оказание платной услуги по проведению государственной
экологической экспертизы**

(наименование представленных на экспертизу документации или материалов)

№	Наименование показателей	Ед. изм.	К-во	ФОТ (руб.)	Сумма, (руб.)
1	2	3	4	5	6
1.	Расходы на оплату труда внештатных экспертов - всего, в том числе:	чел.			
	Руководитель экспертной комиссии	чел.			
	Эксперт по отдельным разделам экспертируемых материалов	чел.			
2.	Начисления на ФОТ внештатных экспертов – всего (___%)				
3.	Итого прямые расходы экспертизы (п.1+п.2)				
4.	Накладные расходы (50 % от п.3)				
5.	Итого (п.3 + п.4)				

НДС не облагается в соответствии со ст. 146 п. 2 пп. 4 Налогового кодекса Российской Федерации

Составил: ФИО, должность*

подпись: _____

* подписывается уполномоченным сотрудником департамента природных ресурсов и экологии Кемеровской области

Приложение 9
к административному регламенту
предоставления департаментом природных
ресурсов и экологии Кемеровской области
государственной услуги «Организация и
проведение государственной экологической
экспертизы объектов регионального уровня на
территории Кемеровской области»

Департамент природных ресурсов и экологии Кемеровской области					
Адрес: 650000, г.Кемерово, пр.Советский, 63, тел.: 58-55-56					
Образец заполнения платежного поручения					
Получатель ИНН 4205120384/КПП 420501001 Управление Федерального казначейства по Кемеровской области (Департамент природных ресурсов и экологии Кемеровской области, л/с 04391002170)			Сч. №	40101810400000010007	
Банк получателя ГРКЦ ГУ БАНКА РОССИИ ПО КЕМЕРОВСКОЙ ОБЛ. г.КЕМЕРОВО			БИК	043207001	
			Сч. №		
Назначение платежа: Предварительная оплата организация и проведение государственной экологической экспертизы					
СЧЕТ № от					
Заказчик:					
Плательщик: ИНН		КПП		Наименование	
Адрес плательщика:					
№	Наименование	Единица измерения	Количество	Цена, руб.	Сумма, руб.
1	Организация и проведение государственной экологической экспертизы	усл.	1		
				Итого:	
				Без налога (НДС)	-
				Всего к оплате:	
Всего наименований 1 на сумму _____					
(указанная сумма прописью)					
Руководитель департамента _____ (Ф.И.О.)					
Главный бухгалтер _____ (Ф.И.О.)					

Приложение 10
к административному регламенту
предоставления департаментом природных
ресурсов и экологии Кемеровской области
государственной услуги «Организация и
проведение государственной экологической
экспертизы объектов регионального уровня на
территории Кемеровской области»

Бланк приказа департамента природных ресурсов и экологии Кемеровской области

Об организации и проведении государственной экологической экспертизы материалов

(название объекта государственной экологической экспертизы)

В соответствии с Федеральным законом от 23.11.1995 № 174-ФЗ «Об экологической экспертизе» и на основании Положения о департаменте природных ресурсов и экологии кемеровской области, утвержденного постановлением Коллегии администрации Кемеровской области от № 262,
п р и к а з ы в а ю:

1. Отделу охраны окружающей среды и экологической экспертизы организовать проведение в установленном порядке государственной экологической экспертизы материалов _____

(название объекта государственной экологической экспертизы)

2. Образовать экспертную комиссию государственной экологической экспертизы материалов, указанных в п. 1 настоящего приказа (далее – экспертная комиссия), и утвердить ее состав согласно приложению 1.

3. Утвердить задание экспертной комиссии на проведение государственной экологической экспертизы материалов, указанных в п. 1 настоящего приказа, согласно приложению 2.

4. Экспертной комиссии в _____ - дневный срок провести государственную экологическую экспертизу материалов, указанных в п. 1 настоящего приказа.

5. Отделу бюджетного учета, документационного и кадрового обеспечения произвести оплату труда руководителя экспертной комиссии и внештатных экспертов в установленном порядке.

6. Контроль за исполнением настоящего приказа оставляю за собой.

Подпись начальника департамента
или лица его замещающего (исполняющего обязанности)

Приложение 11
к административному регламенту
предоставления департаментом природных
ресурсов и экологии Кемеровской области
государственной услуги «Организация и
проведение государственной экологической
экспертизы объектов регионального уровня на
территории Кемеровской области»

Приложение № 1
к приказу департамента природных
ресурсов и экологии Кемеровской области
от _____ № _____

Состав
экспертной комиссии государственной экологической
экспертизы материалов

(название объекта государственной экологической экспертизы)

Руководитель экспертной комиссии:

Ф.И.О. – ученая степень, звание, должность (по согласованию)

Ответственный секретарь:

Ф.И.О. – должность

Эксперты:

Ф.И.О. – ученая степень, звание, должность (по согласованию)

Ф.И.О. – ученая степень, звание, должность (по согласованию)

Ф.И.О. – ученая степень, звание, должность (по согласованию)

Приложение 12
к административному регламенту предоставления департаментом природных ресурсов и экологии Кемеровской области государственной услуги «Организация и проведение государственной экологической экспертизы объектов регионального уровня на территории Кемеровской области»

Приложение № 2
к приказу департамента природных ресурсов и экологии Кемеровской области от _____ № _____

Задание
экспертной комиссии на проведение государственной экологической экспертизы материалов

(название объекта государственной экологической экспертизы)

Руководителю, ответственному секретарю и членам экспертной комиссии государственной экологической экспертизы:

1) представить в отдел охраны окружающей среды и экологической экспертизы департамента заключение экспертной комиссии государственной экологической экспертизы материалов

(название объекта государственной экологической экспертизы)

2) при проведении экологической экспертизы определить:

соответствие материалов требованиям, установленным законодательством Российской Федерации и Кемеровской области в области охраны окружающей среды; полноту выявления масштабов прогнозируемого воздействия на окружающую среду в результате осуществления намечаемой деятельности; достаточность предусмотренных мер по охране окружающей среды и обеспечению экологической безопасности.

Руководителю и ответственному секретарю экспертной комиссии обеспечить качественное проведение государственной экологической экспертизы, в том числе:

составить календарный план работы экспертной комиссии; обеспечить предоставление экспертам необходимой дополнительной информации; заседания экспертной комиссии оформить протоколами; подготовить и за _____ дней до завершения работы экспертной комиссии представить в отдел охраны окружающей среды и экологической экспертизы департамента проект сводного заключения экспертной комиссии, составленного на основании индивидуальных экспертных заключений, содержащего обоснованные выводы о соответствии (несоответствии) материалов требованиям, установленным законодательством Российской Федерации и кемеровской области в области охраны окружающей среды;

при необходимости изменения срока проведения государственной экологической экспертизы и/или состава экспертной комиссии соответствующие предложения оформить протоколом и представить в отдел охраны окружающей среды и экологической экспертизы департамента

Приложение 13
к административному регламенту
предоставления департаментом природных
ресурсов и экологии Кемеровской области
государственной услуги «Организация и
проведение государственной экологической
экспертизы объектов регионального уровня на
территории Кемеровской области»

Календарный план
работы экспертной комиссии государственной экологической
экспертизы материалов

(название объекта государственной экологической экспертизы)

№ п/п	Мероприятия	Даты
1.	организационное заседание экспертной комиссии государственной экологической экспертизы	
2.	рабочее заседание экспертной комиссии государственной экологической экспертизы № 1	
3.	рабочее заседание экспертной комиссии государственной экологической экспертизы № 2	
4.	рабочее заседание экспертной комиссии государственной экологической экспертизы № 3	
5.	подготовка проекта заключения экспертной комиссии	
6.	заключительное заседание экспертной комиссии государственной экологической экспертизы	

Руководитель экспертной комиссии

_____ /Ф.И.О./
(подпись)

Ответственный секретарь экспертной комиссии

_____ /Ф.И.О./
(подпись)

Приложение 14
к административному регламенту
предоставления департаментом природных
ресурсов и экологии Кемеровской области
государственной услуги «Организация и
проведение государственной экологической
экспертизы объектов регионального уровня на
территории Кемеровской области»

ЗАКЛЮЧЕНИЕ

члена экспертной комиссии государственной экологической
экспертизы материалов

(название объекта государственной экологической экспертизы)

1. Описание рассмотренных материалов.
2. Краткое описание намечаемой хозяйственной деятельности.
3. Экспертная оценка рассмотренных материалов:
 - 3.1. оценка соответствия документов и (или) документации, обосновывающих намечаемую в связи с реализацией объекта экологической экспертизы хозяйственную и иную деятельность, экологическим требованиям, установленным законодательством в области охраны окружающей среды;
 - 3.2. оценка полноты выявления масштабов прогнозируемого воздействия на окружающую среду в результате осуществления намечаемой деятельности;
 - 3.3. оценка достаточности предусмотренных мер по охране окружающей среды и обеспечению экологической безопасности.
4. Предложения и рекомендации для положительного заключения (замечания для отрицательного заключения).
5. Выводы:

Член экспертной комиссии

_____ /Ф.И.О./
(подпись)

Приложение 15
к административному регламенту предоставления департаментом природных ресурсов и экологии Кемеровской области государственной услуги «Организация и проведение государственной экологической экспертизы объектов регионального уровня на территории Кемеровской области»

Бланк департамента

ДЕПАРТАМЕНТ ПРИРОДНЫХ РЕСУРСОВ И ЭКОЛОГИИ КЕМЕРОВСКОЙ ОБЛАСТИ

ГОСУДАРСТВЕННАЯ ЭКОЛОГИЧЕСКАЯ ЭКСПЕРТИЗА

УТВЕРЖДЕНО
приказом департамента природных
ресурсов и экологии Кемеровской области
от _____ № _____

Заключение экспертной комиссии государственной экологической экспертизы материалов

(название объекта государственной экологической экспертизы)

г. _____

«__» _____ 20__ г.

Экспертная комиссия государственной экологической экспертизы, образованная в соответствии с приказом департамента природных ресурсов и экологии Кемеровской области от _____ № _____ в составе: руководителя экспертной комиссии – Ф.И.О., ученая степень, должность; ответственного секретаря – Ф.И.О., должность; экспертов: Ф.И.О., ученая степень, должность, рассмотрела материалы

(название объекта государственной экологической экспертизы)

Заказчик государственной экологической экспертизы: наименование.

Разработчик материалов: наименование.

На рассмотрение представлены следующие материалы: (перечень материалов).

1. Общие сведения об объекте экспертизы.
2. Оценка воздействия на окружающую среду (в том числе подразделы: оценка воздействия на геологическую среду; оценка воздействия на водные объекты; оценка воздействия на почвенный покров; оценка воздействия на растительный и животный мир; оценка воздействия на атмосферный воздух; оценка акустического воздействия; обращение с опасными отходами).
3. Общая оценка представленных материалов.
4. Рекомендации и предложения (замечания – в отрицательном заключении).
5. Выводы.
6. Подписи.

Приложение 16
к административному регламенту
предоставления департаментом природных
ресурсов и экологии Кемеровской области
государственной услуги «Организация и
проведение государственной экологической
экспертизы объектов регионального уровня на
территории Кемеровской области»

Протокол заседания экспертной комиссии государственной
экологической экспертизы материалов

(название объекта государственной экологической экспертизы)

Дата проведения
Место проведения

1. Присутствовали

Руководитель экспертной комиссии – Ф.И.О., ученая степень, должность; ответственный секретарь – Ф.И.О., должность; эксперты – Ф.И.О., ученая степень, должность; представители заказчика государственной экологической экспертизы – Ф.И.О., должность; представители органов государственной власти субъектов Российской Федерации – Ф.И.О., должность; представители органов местного самоуправления – Ф.И.О., должность; представители общественных организаций (объединений) – Ф.И.О., должность.

2. Повестка дня:

Организация работы экспертной комиссии государственной экологической экспертизы по рассмотрению материалов

(название объекта государственной экологической экспертизы)

1. Информирование об основаниях проведения государственной экологической экспертизы.
2. Информирование о порядке проведения государственной экологической экспертизы.
3. Представление материалов объекта экспертизы.
4. Обсуждение календарного плана работы экспертной комиссии.

3. Выступили: Ф.И.О., краткая запись выступления.

4. Решили:

1. Принять к руководству информацию о приказе об организации и проведении государственной экологической экспертизы.
2. Принять к сведению информацию об объекте государственной экологической экспертизе.
3. Одобрить календарный план работы экспертной комиссии.

Руководитель экспертной комиссии _____ /Ф.И.О./
(подпись)

Ответственный секретарь экспертной комиссии _____ /Ф.И.О./
(подпись)

Приложение 17
к административному регламенту
предоставления департаментом природных
ресурсов и экологии Кемеровской области
государственной услуги «Организация и
проведение государственной экологической
экспертизы объектов регионального уровня на
территории Кемеровской области»

Протокол заседания экспертной комиссии государственной
экологической экспертизы материалов

(название объекта государственной экологической экспертизы)

Дата проведения

Место проведения

1. Присутствовали

Руководитель экспертной комиссии – Ф.И.О., ученая степень, должность; ответственный секретарь – Ф.И.О., должность; эксперты – Ф.И.О., ученая степень, должность; представители заказчика государственной экологической экспертизы – Ф.И.О., должность; представители органов государственной власти субъектов Российской Федерации – Ф.И.О., должность; представители органов местного самоуправления – Ф.И.О., должность; представители общественных организаций (объединений) – Ф.И.О., должность.

2. Повестка дня:

1. Сообщение о ходе работы экспертной комиссии государственной экологической экспертизы. Докладчик: руководитель экспертной комиссии Ф.И.О.
2. Сообщения о результатах проделанной работы и необходимости получения дополнительной информации о рассматриваемом объекте государственной экологической экспертизы. Докладчики: члены экспертной комиссии Ф.И.О. (руководители экспертных групп Ф.И.О.).
3. Обсуждение возникших вопросов (дискуссия). Докладчики: Ф.И.О.
3. Выступили: Ф.И.О., краткая запись выступления.
4. Решили:
 1. Принять к сведению информацию о ходе работы экспертной комиссии государственной экологической экспертизы.
 2. Запросить дополнительную информацию об объекте экспертизы.
 3. Пригласить представителя заказчика государственной экологической экспертизы для представления пояснений по объекту экспертизы.
 4. Информировать руководство Росприроднадзора (территориального органа Росприроднадзора) о необходимости внесения изменений в состав экспертной комиссии в связи с ... (указать причину).
 5. Иное.

Руководитель экспертной комиссии

_____ /Ф.И.О./
(подпись)

Ответственный секретарь экспертной комиссии

_____ /Ф.И.О./
(подпись)

Приложение 18
к административному регламенту
предоставления департаментом природных
ресурсов и экологии Кемеровской области
государственной услуги «Организация и
проведение государственной экологической
экспертизы объектов регионального уровня на
территории Кемеровской области»

Протокол заседания экспертной комиссии государственной
экологической экспертизы материалов

(название объекта государственной экологической экспертизы)

Дата проведения

Место проведения

1. Присутствовали

Руководитель экспертной комиссии – Ф.И.О., ученая степень, должность; ответственный секретарь – Ф.И.О., должность; эксперты – Ф.И.О., ученая степень, должность; представители заказчика государственной экологической экспертизы – Ф.И.О., должность; представители органов государственной власти субъектов Российской Федерации – Ф.И.О., должность; представители органов местного самоуправления – Ф.И.О., должность; представители общественных организаций (объединений) – Ф.И.О., должность.

2. Повестка дня:

1. Сообщение о результатах работы экспертной комиссии государственной экологической экспертизы и выводах проекта заключения экспертной комиссии. Докладчик: руководитель экспертной комиссии Ф.И.О.
2. Обсуждение проекта заключения экспертной комиссии государственной экологической экспертизы (дискуссия). Докладчики: Ф.И.О.
3. Выступили: Ф.И.О., краткая запись выступления.
4. Решили:
 1. Принять к сведению информацию о результатах анализа и обобщения индивидуальных (групповых) экспертных заключений.
 2. Принять к сведению и использованию в работе аргументированные предложения по экологическим аспектам реализации объекта экспертизы, поступившие от заинтересованных сторон.
 3. Информировать руководство Росприроднадзора (территориального органа Росприроднадзора) о невозможности принятия комиссией в существующем составе решения, необходимости продления срока проведения государственной экологической экспертизы и дополнительного включения экспертов в состав комиссии.
 4. Одобрить проект сводного заключения экспертной комиссии.

Руководитель экспертной комиссии

_____/Ф.И.О./
(подпись)

Ответственный секретарь экспертной комиссии

_____/Ф.И.О./
(подпись)

Приложение 19
к административному регламенту
предоставления департаментом природных
ресурсов и экологии Кемеровской области
государственной услуги «Организация и
проведение государственной экологической
экспертизы объектов регионального уровня на
территории Кемеровской области»

Особое мнение члена экспертной комиссии государственной экологической экспертизы
материалов

(название объекта государственной экологической экспертизы)

В свободной форме, кратко и четко излагаются причины несогласия члена экспертной комиссии с выводами заключения, указываются конкретные факты несоответствия представленных материалов требованиям нормативных правовых актов.

Член экспертной комиссии

(подпись)

/Ф.И.О./

Приложение 20
к административному регламенту
предоставления департаментом природных
ресурсов и экологии Кемеровской области
государственной услуги «Организация и
проведение государственной экологической
экспертизы объектов регионального уровня на
территории Кемеровской области»

Бланк приказа департамента природных ресурсов и экологии Кемеровской области

Об утверждении заключения экспертной комиссии
государственной экологической экспертизы материалов

(название объекта государственной экологической экспертизы)

В соответствии с Федеральным законом от 23.11.1995 № 174-ФЗ «Об экологической
экспертизе» п р и к а з ы в а ю:

1. Утвердить прилагаемое заключение экспертной комиссии государственной
экологической экспертизы материалов

(название объекта государственной экологической экспертизы)

образованной приказом департамента природных ресурсов и экологии кемеровской
области от _____ № _____.

2. Установить срок действия указанного заключения – _____ лет.

Подпись начальника департамента
или лица его замещающего (исполняющего обязанности) _____ Ф.И.О.

Примечание: при утверждении отрицательного заключения экспертной комиссии
государственной экологической экспертизы срок его действия не устанавливается.

Приложение 21
к административному регламенту
предоставления департаментом природных
ресурсов и экологии Кемеровской области
государственной услуги «Организация и
проведение государственной экологической
экспертизы объектов регионального уровня на
территории Кемеровской области»

Бланк департамента природных ресурсов и экологии Кемеровской области

от _____ № _____ на № _____ от _____ Уведомление о завершении государственной экологической экспертизы и направлении заключения государственной экологической экспертизы	Наименование заявителя Почтовый адрес заявителя
--	--

Департамент природных ресурсов и экологии Кемеровской области в соответствии с п. 6 ст. 18 Федерального закона от 23.11.1995 № 174-ФЗ «Об экологической экспертизе» информирует о завершении государственной экологической экспертизы материалов

(название объекта государственной экологической экспертизы)

Экспертной комиссией государственной экологической экспертизы установлено соответствие (несоответствие) представленных материалов требованиям законодательства Российской Федерации и Кемеровской области в области охраны окружающей среды. Положительное (отрицательное) заключение экспертной комиссии государственной экологической экспертизы материалов

(название объекта государственной экологической экспертизы)

утверждено приказом департамента природных ресурсов и экологии Кемеровской области от _____ № _____.

Приложение: Заключение государственной экологической экспертизы.

Подпись начальника департамента
или лица его замещающего (исполняющего обязанности)

Приложение 22

к административному регламенту предоставления департаментом природных ресурсов и экологии Кемеровской области государственной услуги «Организация и проведение государственной экологической экспертизы объектов регионального уровня на территории Кемеровской области»

БАЗОВЫЕ КРИТЕРИИ ОЦЕНКИ СЛОЖНОСТИ ОБЪЕКТОВ ГОСУДАРСТВЕННОЙ ЭКОЛОГИЧЕСКОЙ ЭКСПЕРТИЗЫ

Определение сложности объектов государственной экологической экспертизы осуществляется на основании нижеуказанных базовых критериев и с учетом трудоемкости экспертных работ, природных особенностей (условий) территории, экологической ситуации в районе намечаемой деятельности и масштаба воздействия намечаемой деятельности на окружающую среду.

Критерии по количеству привлекаемых экспертов:

более 9 человек - сложные объекты государственной экологической экспертизы;

от 5 до 9 человек - объекты государственной экологической экспертизы средней сложности;

от 3 до 5 человек - простые объекты государственной экологической экспертизы.

Критерии природных особенностей (условий) территории:

геоморфологическое и геолого-литологическое строение территории, наличие опасных геологических процессов и явлений (карст, оползни, суффозионные и просадочные явления и т.д.), природных геохимических аномалий;

гидрогеологические условия территории (основные водоносные горизонты, их распространение и мощность, область питания и разгрузки, запасы, качество вод, оценка естественной защищенности и т.д.);

гидрографическая сеть территории, гидрологическая характеристика и качественная оценка вод поверхностных источников (реки, ручьи, озера, пруды и т.д.);

климатическая характеристика местности;

экологически допустимые объемы безвозвратного изъятия поверхностного стока;

сведения о наличии подтопления территории, прогноз развития и оценка ущерба от подтопления;

геологические процессы и оценка опасности возникновения стихийных бедствий и катастроф (землетрясения, наводнения, обвалы, оползни и т.д.).

Критерии экологической ситуации в районе намечаемой деятельности:

современное состояние растительного покрова;

наличие редких, эндемичных и занесенных в Красную книгу видов растений и растительных сообществ;

современное состояние животного мира;

современное состояние водной и наземной фауны (видовой состав, численность, пути миграции, наличие редких, эндемичных и занесенных в Красную книгу видов животных и т.д.);

состояние земель, их функциональное назначение и статус;

природное/измененное состояние ландшафтов;

наличие и состояние особо охраняемых природных территорий и объектов (природные заповедники, заказники, национальные парки, памятники природы и др.);

рекреационные зоны и зоны традиционного природопользования;

водоохранные зоны;

уязвимость природной среды;
имеющийся уровень загрязнения территории;
наличие зоны экологического бедствия/зоны чрезвычайных ситуаций.

Критерии по масштабу воздействия намечаемой деятельности на окружающую среду:

региональный: охватывает территорию городского округа, муниципального района, территорию Кемеровской области;

местный: охватывает территорию микрорайона, сельского населенного пункта, сельского или городского поселения;

локальный: охватывает промышленную зону предприятия.