

**МИНИСТЕРСТВО ЗДРАВООХРАНЕНИЯ И СОЦИАЛЬНОГО РАЗВИТИЯ
РОССИЙСКОЙ ФЕДЕРАЦИИ**

**ПРИКАЗ
от 12 декабря 2011 г. N 1523н**

**ОБ УТВЕРЖДЕНИИ АДМИНИСТРАТИВНОГО РЕГЛАМЕНТА
ПО ПРЕДОСТАВЛЕНИЮ ПЕНСИОННЫМ ФОНДОМ РОССИЙСКОЙ ФЕДЕРАЦИИ
ГОСУДАРСТВЕННОЙ УСЛУГИ ПО ПРИЕМУ ОТ ЗАСТРАХОВАННЫХ ЛИЦ
ЧЕРЕЗ СТРАХОВАТЕЛЕЙ И ОРГАНИЗАЦИИ, С КОТОРЫМИ ПЕНСИОННЫМ
ФОНДОМ РОССИЙСКОЙ ФЕДЕРАЦИИ ЗАКЛЮЧЕНЫ СОГЛАШЕНИЯ О ВЗАИМНОМ
УДОСТОВЕРЕНИИ ПОДПИСЕЙ, АНКЕТ С ЦЕЛЬЮ РЕГИСТРАЦИИ В СИСТЕМЕ
ОБЯЗАТЕЛЬНОГО ПЕНСИОННОГО СТРАХОВАНИЯ И ЗАЯВЛЕНИЙ
О ДОБРОВОЛЬНОМ ВСТУПЛЕНИИ В ПРАВООТНОШЕНИЯ
ПО ОБЯЗАТЕЛЬНОМУ ПЕНСИОННОМУ СТРАХОВАНИЮ В ЦЕЛЯХ УПЛАТЫ
ДОПОЛНИТЕЛЬНЫХ СТРАХОВЫХ ВЗНОСОВ НА НАКОПИТЕЛЬНУЮ ЧАСТЬ
ТРУДОВОЙ ПЕНСИИ В СООТВЕТСТВИИ С ФЕДЕРАЛЬНЫМ ЗАКОНОМ
"О ДОПОЛНИТЕЛЬНЫХ СТРАХОВЫХ ВЗНОСАХ НА НАКОПИТЕЛЬНУЮ
ЧАСТЬ ТРУДОВОЙ ПЕНСИИ И ГОСУДАРСТВЕННОЙ ПОДДЕРЖКЕ
ФОРМИРОВАНИЯ ПЕНСИОННЫХ НАКОПЛЕНИЙ"**

В соответствии с Федеральным [законом](#) от 1 апреля 1996 г. N 27-ФЗ "Об индивидуальном (персонифицированном) учете в системе обязательного пенсионного страхования" (Собрание законодательства Российской Федерации, 1996, N 14, ст. 1401; 2001, N 44, ст. 4149; 2003, N 1, ст. 13; 2005, N 19, ст. 1755; 2007, N 30, ст. 3754; 2008, N 18, ст. 1942; N 30, ст. 3616; 2009, N 30, ст. 3739; N 52, ст. 6454; 2010, N 31, ст. 4196; N 49, ст. 6409; N 50, ст. 6597; 2011, N 29, ст. 4291; N 45, ст. 6335; N 49, ст. 7037, 7057, 7061), Федеральным [законом](#) от 30 апреля 2008 г. N 56-ФЗ "О дополнительных страховых взносах на накопительную часть трудовой пенсии и государственной поддержке формирования пенсионных накоплений" (Собрание законодательства Российской Федерации, 2008, N 18, ст. 1943; 2010, N 31, ст. 4196; 2011, N 29, ст. 4291), [постановлением](#) Правительства Российской Федерации от 16 мая 2011 г. N 373 "О разработке и утверждении административных регламентов исполнения государственных функций и административных регламентов предоставления государственных услуг" (Собрание законодательства Российской Федерации, 2011, N 22, ст. 3169; N 35, ст. 5092) приказываю:

Утвердить прилагаемый Административный [регламент](#) по предоставлению Пенсионным фондом Российской Федерации государственной услуги по приему от застрахованных лиц через страхователей и организации, с которыми Пенсионным фондом Российской Федерации заключены соглашения о взаимном удостоверении подписей, анкет с целью регистрации в системе обязательного пенсионного страхования и заявлений о добровольном вступлении в правоотношения по обязательному пенсионному страхованию в целях уплаты дополнительных страховых взносов на накопительную часть трудовой пенсии в соответствии с Федеральным законом "О дополнительных страховых взносах на накопительную часть трудовой пенсии и государственной поддержке формирования пенсионных накоплений".

Министр
Т.А.ГОЛИКОВА

Утвержден
приказом Министерства
здравоохранения и социального
развития Российской Федерации
от 12 декабря 2011 г. N 1523н

**АДМИНИСТРАТИВНЫЙ РЕГЛАМЕНТ
ПО ПРЕДОСТАВЛЕНИЮ ПЕНСИОННЫМ ФОНДОМ РОССИЙСКОЙ ФЕДЕРАЦИИ
ГОСУДАРСТВЕННОЙ УСЛУГИ ПО ПРИЕМУ ОТ ЗАСТРАХОВАННЫХ ЛИЦ
ЧЕРЕЗ СТРАХОВАТЕЛЕЙ И ОРГАНИЗАЦИИ, С КОТОРЫМИ ПЕНСИОННЫМ
ФОНДОМ РОССИЙСКОЙ ФЕДЕРАЦИИ ЗАКЛЮЧЕНЫ СОГЛАШЕНИЯ О ВЗАИМНОМ
УДОСТОВЕРЕНИИ ПОДПИСЕЙ, АНКЕТ С ЦЕЛЬЮ РЕГИСТРАЦИИ В СИСТЕМЕ
ОБЯЗАТЕЛЬНОГО ПЕНСИОННОГО СТРАХОВАНИЯ И ЗАЯВЛЕНИЙ
О ДОБРОВОЛЬНОМ ВСТУПЛЕНИИ В ПРАВООТНОШЕНИЯ
ПО ОБЯЗАТЕЛЬНОМУ ПЕНСИОННОМУ СТРАХОВАНИЮ В ЦЕЛЯХ УПЛАТЫ
ДОПОЛНИТЕЛЬНЫХ СТРАХОВЫХ ВЗНОСОВ НА НАКОПИТЕЛЬНУЮ ЧАСТЬ
ТРУДОВОЙ ПЕНСИИ В СООТВЕТСТВИИ С ФЕДЕРАЛЬНЫМ ЗАКОНОМ
"О ДОПОЛНИТЕЛЬНЫХ СТРАХОВЫХ ВЗНОСАХ НА НАКОПИТЕЛЬНУЮ
ЧАСТЬ ТРУДОВОЙ ПЕНСИИ И ГОСУДАРСТВЕННОЙ ПОДДЕРЖКЕ
ФОРМИРОВАНИЯ ПЕНСИОННЫХ НАКОПЛЕНИЙ"**

I. Общие положения

Предмет регулирования регламента

1. Административный регламент по предоставлению Пенсионным фондом Российской Федерации государственной услуги по приему от застрахованных лиц через страхователей и организации, с которыми Пенсионным фондом Российской Федерации заключены соглашения о взаимном удостоверении подписей, анкет с целью регистрации в системе обязательного пенсионного страхования и заявлений о добровольном вступлении в правоотношения по обязательному пенсионному страхованию в целях уплаты дополнительных страховых взносов на накопительную часть трудовой пенсии в соответствии с Федеральным [законом](#) от 30 апреля 2008 г. N 56-ФЗ "О дополнительных страховых взносах на накопительную часть трудовой пенсии и государственной поддержке формирования пенсионных накоплений" <*> (далее - Административный регламент) разработан в целях повышения эффективности и качества предоставления государственной услуги по приему от застрахованных лиц через страхователей и организации, с которыми Пенсионным фондом Российской Федерации (далее - ПФР) заключены соглашения о взаимном удостоверении подписей, анкет с целью регистрации в системе обязательного пенсионного страхования и заявлений о добровольном вступлении в правоотношения по обязательному пенсионному страхованию в целях уплаты дополнительных страховых взносов на накопительную часть трудовой пенсии (далее - государственная услуга).

<*> Собрание законодательства, 2008, N 18, ст. 1943; 2010, N 31, ст. 4196; 2011, N 29, ст. 4291.

2. Государственная услуга включает в себя прием территориальными органами Пенсионного фонда Российской Федерации России (далее - территориальными органами ПФР) от застрахованных лиц через страхователей и организации, с которыми ПФР заключены соглашения о взаимном удостоверении подписей (далее - организации), анкет застрахованных лиц с целью регистрации в системе обязательного пенсионного страхования (далее - анкеты) и заявлений о добровольном вступлении в правоотношения по обязательному пенсионному страхованию в целях уплаты дополнительных страховых взносов на накопительную часть трудовой пенсии (далее - заявления), а также регистрацию гражданина в качестве застрахованного лица в системе обязательного пенсионного страхования в соответствии с Федеральным [законом](#) от 1 апреля 1996

г. N 27-ФЗ "Об индивидуальном (персонифицированном) учете в системе обязательного пенсионного страхования" (Собрание законодательства Российской Федерации, 1996, N 14, ст. 1401; 2001, N 44, ст. 4149; 2003, N 1, ст. 13; 2005, N 19, ст. 1755; 2007, N 30, ст. 3754; 2008, N 18, ст. 1942; N 30, ст. 3616; 2009, N 30, ст. 3739; N 52, ст. 6454; 2010, N 31, ст. 4196; N 49, ст. 6409; N 50, ст. 6597; 2011, N 29, ст. 4291; N 45, ст. 6335; N 49, ст. 7037, 7057, 7061).

Круг заявителей

3. Заявителями при предоставлении государственной услуги являются:

а) юридические и физические лица, являющиеся страхователями в соответствии с Федеральным [законом](#) от 15 декабря 2001 г. N 167-ФЗ "Об обязательном пенсионном страховании в Российской Федерации" (Собрание законодательства Российской Федерации, 2001, N 51, ст. 4832; 2002, N 22, ст. 2026; 2003, N 1, ст. 2, 13; N 52, ст. 5037; 2004, N 27, ст. 2711; N 30, ст. 3088; N 49, ст. 4854, 4856; 2005, N 1, ст. 9; N 29, ст. 3096; N 45, ст. 4585; 2006, N 6, ст. 636; N 31, ст. 3436; N 32, ст. 3585; 2007, N 7, ст. 933; N 30, ст. 3754; 2008, N 18, ст. 1942; N 29, ст. 3417; N 30, ст. 3602, 3616; 2009, N 1, ст. 12; N 29, ст. 3622; N 30, ст. 3739; N 52, ст. 6454; 2010, N 31, ст. 4196; N 40, ст. 4969; N 42, ст. 5294; N 50, ст. 6597; 2011, N 1, ст. 40, 44; N 23, ст. 3258; N 27, ст. 3880; N 29, ст. 4291; N 45, ст. 6335; N 49, ст. 7037, 7043, 7057) (далее - страхователи);

б) физические лица, добровольно вступающие в правоотношения по обязательному пенсионному страхованию в соответствии с [подпунктом 4 пункта 1 статьи 29](#) Федерального закона от 15 декабря 2001 г. N 167-ФЗ "Об обязательном пенсионном страховании в Российской Федерации".

Требования к порядку информирования о предоставлении государственной услуги

4. Информация о правилах предоставлении государственной услуги предоставляется заявителям с использованием средств телефонной связи, электронного информирования, посредством размещения в информационно-телекоммуникационной сети Интернет (далее - сеть Интернет) на официальном сайте ПФР www.pfrf.ru, а также размещается на информационных стендах в помещениях ПФР и его территориальных органов.

5. Местонахождение ПФР: г. Москва, ул. Шаболовка, д. 4.

Карта-схема местоположения ПФР содержится на официальном сайте ПФР в сети Интернет.

Почтовый адрес ПФР для направления документов и обращений: ул. Шаболовка, д. 4, ГСП-1, Москва, 119991, Пенсионный фонд Российской Федерации;

контактные телефоны: (495) 959-80-11, (495) 982-46-93, факс: (495) 982-06-63.

Департамент организации персонифицированного учета пенсионных прав застрахованных лиц ПФР: контактные телефоны: (495) 982-47-90, (495) 982-46-93, факс: (495) 982-47-45.

6. График (режим) работы ПФР:

Понедельник - четверг	09.00 - 18.00
Пятница	09.00 - 16.45
Суббота, воскресенье	Выходные дни

Обеденное время - с 13.00 до 13.45.

График приема получателей государственной услуги должностными лицами территориальных органов ПФР:

Понедельник - четверг	09.00 - 17.00
Пятница	09.00 - 16.00
Суббота, воскресенье	Выходные дни

Обеденное время - с 13.00 до 13.45.

7. Сведения о месте нахождения, номерах телефонов, режиме работы, адресах

официальных сайтов в сети Интернет территориальных органов ПФР содержатся в [приложении N 1](#) к Административному регламенту "Сведения о наименованиях, местах нахождения, номерах телефонов территориальных органов ПФР".

Информация о территориальных органах ПФР с указанием почтовых адресов, адресов официальных сайтов в сети Интернет, контактных телефонов, режима работы, графика приема размещается в сети Интернет в федеральной государственной информационной системе "Единый портал государственных и муниципальных услуг (функций)" (далее - Единый портал государственных и муниципальных услуг) www.gosuslugi.ru, а также на официальном сайте ПФР www.pfrf.ru.

8. На информационных стендах в помещениях, предназначенных для приема заявителей, и на официальном сайте ПФР и территориальных органов ПФР размещается следующая информация:

извлечения из законодательных и иных нормативных правовых актов Российской Федерации, регулирующих деятельность по предоставлению государственной услуги;

извлечения из текста Административного регламента (полная версия Административного регламента с приложениями размещается в сети Интернет на Едином портале государственных и муниципальных услуг);

краткое описание порядка предоставления государственной услуги;

перечень документов, необходимых для предоставления государственной услуги, и предъявляемые к этим документам требования;

график приема и порядок получения консультаций;

порядок обжалования решений, действий или бездействия должностных лиц, предоставляющих государственную услугу;

образцы оформления документов, необходимых для получения результатов предоставления государственной услуги, и требования к ним.

9. Консультирование заявителей по предоставлению государственной услуги осуществляется должностными лицами ПФР и территориальных органов ПФР:

в устной форме с использованием средств телефонной связи по номерам телефонов для справок и на личном приеме;

в письменной форме, в том числе с использованием средств электронной передачи данных.

При консультировании заявителей по телефону и на личном приеме должностные лица территориального органа ПФР дают исчерпывающую информацию по вопросам предоставления государственной услуги с соблюдением правил деловой этики.

Ответ на телефонный звонок должен начинаться с информации о наименовании органа, фамилии, имени, отчестве и должности специалиста, принявшего телефонный звонок.

Время разговора не должно превышать 10 минут.

Максимальная продолжительность консультирования на личном приеме составляет 20 минут.

При консультировании по письменным обращениям с использованием средств электронной передачи данных ответ направляется не позднее 30 календарных дней с момента поступления (регистрации) обращения заявителя.

II. Стандарт предоставления государственной услуги

Наименование государственной услуги

10. Наименование государственной услуги - государственная услуга по приему от застрахованных лиц через страхователей и организации, с которыми Пенсионным фондом Российской Федерации заключены соглашения о взаимном удостоверении подписей, анкет с целью регистрации в системе обязательного пенсионного страхования и заявлений о добровольном вступлении в правоотношения по обязательному пенсионному страхованию в целях уплаты дополнительных страховых взносов на накопительную часть трудовой пенсии в соответствии с Федеральным [законом](#) "О дополнительных страховых взносах на накопительную часть трудовой пенсии и государственной поддержке формирования пенсионных накоплений".

Наименование органа государственного внебюджетного фонда,
предоставляющего государственную услугу

11. Государственную услугу предоставляют:

ПФР - в части координации работы территориальных органов ПФР по приему от заявителей анкет и заявлений;

территориальные органы ПФР (отделения и управления (отделы) ПФР) - в части взаимодействия с заявителями (осуществление консультирования, прием и обработка анкет и заявлений);

организации - в части взаимодействия с застрахованными лицами (осуществление консультирования, прием анкет и заявлений, их обработка и направление в территориальные органы ПФР в электронной форме).

Описание результата предоставления государственной услуги

12. Результатом предоставления государственной услуги по приему анкеты, форма которой утверждена [постановлением](#) Правления Пенсионного фонда Российской Федерации от 31 июля 2006 г. N 192п "О формах документов (индивидуального (персонифицированного) учета в системе обязательного пенсионного страхования и инструкции по их заполнению" (зарегистрировано Министерством юстиции Российской Федерации 23 октября 2006 г. N 8392), с изменениями, внесенными постановлениями Правления Пенсионного фонда Российской Федерации от 28 июля 2008 г. N 224п (зарегистрировано Министерством юстиции Российской Федерации 15 августа 2008 г. N 12130), от 23 июля 2009 г. N 161п (зарегистрировано Министерством юстиции Российской Федерации 13 августа 2009 г. N 14521), от 23 июня 2010 г. N 152п (зарегистрировано Министерством юстиции Российской Федерации 6 июля 2010 г. N 17693), от 7 июля 2010 г. N 166п (зарегистрировано Министерством юстиции Российской Федерации 22 июля 2010 г. N 17959), от 24 марта 2011 г. N 59п (зарегистрировано Министерством юстиции Российской Федерации 16 мая 2011 г. N 20751) (далее - постановление Правления ПФР от 31 июля 2006 г. N 192п), является:

открытие индивидуального лицевого счета и выдача застрахованному лицу страхового свидетельства обязательного пенсионного страхования, форма которого утверждена [постановлением](#) Правления ПФР от 31 июля 2006 г. N 192п, в случае, если на момент подачи заявления оно не было зарегистрировано в системе обязательного пенсионного страхования, при условии представления им сведений, необходимых для начальной регистрации;

направление запроса об уточнении сведений, форма которого утверждена [постановлением](#) Правления ПФР от 31 июля 2006 г. N 192п, в том числе с помощью электронных средств связи, или разъяснение в случае личного обращения о наличии в системе обязательного пенсионного страхования индивидуального лицевого счета застрахованного лица с идентичными анкетными данными. При представлении заявления в форме электронного документа разъяснение представляется в форме электронного документа с использованием информационно-телекоммуникационных сетей общего пользования, в том числе сети Интернет, включая Единый портал государственных и муниципальных услуг;

отказ в регистрации застрахованного лица при наличии в системе обязательного пенсионного страхования лицевого счета на застрахованное лицо с идентичными анкетными данными.

13. Результатом предоставления государственной услуги по приему заявления, форма которого утверждена [постановлением](#) Правления ПФР от 28 июля 2008 г. N 225п "Об утверждении формы заявления о добровольном вступлении в правоотношения по обязательному пенсионному страхованию в целях уплаты дополнительных страховых взносов на накопительную часть трудовой пенсии, инструкции по его заполнению, а также формата предоставления в территориальный орган Пенсионного фонда Российской Федерации заявления о добровольном вступлении в правоотношения по обязательному пенсионному страхованию в целях уплаты дополнительных страховых взносов на накопительную часть трудовой пенсии в электронном виде (формат данных)" (зарегистрировано Министерством юстиции Российской Федерации 20 августа

2008 г. N 12151) (далее - постановление Правления ПФР от 28 июля 2008 г. N 225п), является направлением застрахованному лицу уведомления территориального органа ПФР о получении, результатах рассмотрения его заявления о добровольном вступлении в правоотношения по обязательному пенсионному страхованию и дате вступления в указанные правоотношения (далее - уведомление).

В случае подачи гражданином заявления в форме электронного документа уведомление направляется гражданину в форме электронного документа с использованием информационно-телекоммуникационных сетей общего пользования, в том числе сети Интернет, включая Единый портал государственных и муниципальных услуг.

В случае, если в заявлении отсутствуют необходимые данные и (или) не представлены необходимые сведения, территориальный орган ПФР дает подавшему заявление гражданину соответствующие разъяснения. При представлении заявления в форме электронного документа территориальный орган ПФР представляет разъяснения в форме электронного документа с использованием информационно-телекоммуникационных сетей общего пользования, в том числе сети Интернет, включая Единый портал государственных и муниципальных услуг.

Срок предоставления государственной услуги

14. Выполнение административной процедуры по приему от страхователей анкет и заявлений осуществляется в день приема страхователей в территориальных органах ПФР.

15. При передаче информации от страхователей, организаций, застрахованных лиц по электронным каналам связи выполнение административных процедур по приему анкет и заявлений осуществляется в течение 1 рабочего дня со дня поступления их в территориальный орган ПФР.

16. Территориальный орган ПФР не позднее 10 рабочих дней со дня получения заявления направляет застрахованному лицу уведомление.

17. В случае, если гражданин не зарегистрирован в системе обязательного пенсионного страхования, территориальный орган ПФР в течение трех недель со дня получения анкеты открывает лицевой счет и оформляет страховое свидетельство обязательного пенсионного страхования.

Перечень нормативных правовых актов, регулирующих отношения, возникающие в связи с предоставлением государственной услуги

18. Предоставление государственной услуги осуществляется в соответствии со следующими нормативными правовыми актами:

Федеральным [законом](#) от 1 апреля 1996 г. N 27-ФЗ "Об индивидуальном (персонифицированном) учете в системе обязательного пенсионного страхования";

Федеральным [законом](#) от 15 декабря 2001 г. N 167-ФЗ "Об обязательном пенсионном страховании в Российской Федерации";

Федеральным [законом](#) от 2 мая 2006 г. N 59-ФЗ "О порядке рассмотрения обращений граждан Российской Федерации" (Собрание законодательства Российской Федерации, 2006, N 19, ст. 2060; 2010, N 27, ст. 3410; N 31, ст. 4196);

Федеральным [законом](#) от 27 июля 2006 г. N 152-ФЗ "О персональных данных" (Собрание законодательства Российской Федерации, 2006, N 31, ст. 3451; 2009, N 48, ст. 5716; N 52, ст. 6439; 2010, N 27, ст. 3407; N 31, ст. 4173, 4196; N 49, ст. 6409; N 52, ст. 6974; 2011, N 23, ст. 3263; N 31, ст. 4701);

Федеральным [законом](#) от 30 апреля 2008 г. N 56-ФЗ "О дополнительных страховых взносах на накопительную часть пенсии и государственной поддержке формирования пенсионных накоплений";

Федеральным [законом](#) от 27 июля 2010 г. N 210-ФЗ "Об организации предоставления государственных и муниципальных услуг" (Собрание законодательства Российской Федерации, 2010, N 31, ст. 4179; 2011, N 15, ст. 2038; N 27, ст. 3873, 3880; N 29, ст. 4291; N 30, ст. 4587; N 49, ст.

7061);

Федеральным [законом](#) от 6 апреля 2011 г. N 63-ФЗ "Об электронной подписи" (Собрание законодательства Российской Федерации, 2011, N 15, ст. 2036; N 27, ст. 3880);

[приказом](#) Министерства финансов Российской Федерации от 21 августа 2003 г. N 79н "Об утверждении типовой формы соглашения о взаимном удостоверении подписей" (зарегистрирован Министерством юстиции Российской Федерации 27 августа 2003 г. N 5011) с изменениями, внесенными приказами Министерства финансов Российской Федерации от 12 мая 2004 г. N 44н (зарегистрирован Министерством юстиции Российской Федерации 2 июня 2004 г. N 5813), от 26 августа 2005 г. N 108н (зарегистрирован Министерством юстиции Российской Федерации 16 ноября 2005 г. N 7177), от 16 сентября 2008 г. N 96н (зарегистрирован Министерством юстиции Российской Федерации 24 сентября 2008 г. N 12321), от 31 декабря 2008 г. N 157н (зарегистрирован Министерством юстиции Российской Федерации 10 апреля 2009 г. N 13742);

[приказом](#) Министерства здравоохранения и социального развития Российской Федерации от 27 ноября 2009 г. N 926н "О порядке формирования, использования, хранения, приема и передачи документов в электронной форме в Пенсионном фонде Российской Федерации" (зарегистрирован Министерством юстиции Российской Федерации 31 декабря 2009 г. N 15913);

[приказом](#) Министерства здравоохранения и социального развития Российской Федерации от 14 декабря 2009 г. N 987н "Об утверждении Инструкции о порядке ведения индивидуального (персонифицированного) учета сведений о застрахованных лицах" (зарегистрирован Министерством юстиции Российской Федерации 16 февраля 2010 г. N 16440) с изменениями, внесенными приказом Министерства здравоохранения и социального развития Российской Федерации от 27 июля 2010 г. N 550н (зарегистрирован Министерством юстиции Российской Федерации 27 августа 2010 г. N 18270);

[постановлением](#) Правления ПФР от 31 июля 2006 г. N 192п;

[постановлением](#) Правления ПФР от 28 июля 2008 г. N 225п.

Исчерпывающий перечень документов, необходимых для предоставления государственной услуги

19. Для начальной регистрации в системе обязательного пенсионного страхования страхователь, организации представляют в территориальный орган ПФР анкеты, а также опись документов, передаваемых страхователем в ПФР, форма которой утверждена [постановлением](#) Правления ПФР от 31 июля 2006 г. N 192п (далее - опись документов).

В анкете указываются сведения, предусмотренные правилами заполнения формы "Анкета застрахованного лица" ([форма АДВ-1](#)), утвержденными постановлением Правления ПФР от 31 июля 2006 г. N 192п:

фамилия, имя, отчество в именительном падеже (сведения о фамилии и имени обязательны для заполнения);

пол, дата рождения (обязательны для заполнения);

место рождения (допускается не заполнять, если документ, удостоверяющий личность, не содержит таких данных);

гражданство (для граждан Российской Федерации не заполняется);

адрес постоянного места жительства, адрес регистрации (допускается не заполнять, если документ, удостоверяющий личность, не содержит таких данных);

адрес местожительства фактический (допускается отсутствие данного реквизита);

телефоны (допускается отсутствие данного реквизита);

документ, удостоверяющий личность: вид документа, его серия, номер, дата выдачи, орган, выдавший документ (обязательны для заполнения);

дата заполнения анкеты (обязательны для заполнения).

Анкета заполняется лично застрахованным лицом.

Правильность указанных в анкете сведений заверяется подписью застрахованного лица и проверяется страхователем.

Если застрахованное лицо не имеет возможности лично заполнить и заверить анкету в связи

с длительным (свыше одного месяца) нахождением в командировке, длительной болезнью или иными причинами, страхователь указывает эту причину, заполняет и заверяет анкету.

Допускается заполнение документа кадровыми либо другими службами организации, уполномоченными руководителем организации.

При подаче анкеты в территориальный орган ПФР гражданином лично он предъявляет документ, удостоверяющий личность.

20. Заявление может подаваться в территориальный орган ПФР лично гражданином по месту его жительства или через своего работодателя (страхователя).

При подаче заявления в территориальный орган ПФР застрахованным лицом лично он предъявляет документ, удостоверяющий личность, а также свидетельство обязательного пенсионного страхования.

Заявление может быть подано также иным способом, в том числе в электронной форме. В этом случае установление личности и проверка подлинности подписи гражданина осуществляются:

КонсультантПлюс: примечание.

Федеральным [законом](#) от 07.05.2013 N 100-ФЗ статья 185 ГК РФ с [1 сентября 2013 года](#) изложена в новой редакции. Об удостоверении доверенности см. [статью 185.1](#) ГК РФ.

а) нотариусом или в порядке, установленном [пунктом 3 статьи 185](#) Гражданского кодекса Российской Федерации (Собрание законодательства Российской Федерации, 1994, N 32, ст. 3301; 1996, N 34, ст. 4026);

б) должностными лицами консульских учреждений Российской Федерации в случаях, если застрахованное лицо находится за пределами Российской Федерации;

в) организацией.

21. Прием организациями заявлений и передача их в электронной форме в территориальный орган ПФР осуществляются в соответствии с [приказом](#) Министерства здравоохранения и социального развития Российской Федерации от 27 ноября 2009 г. N 926н "О порядке формирования, использования, хранения, приема и передачи документов в электронной форме в Пенсионном фонде Российской Федерации".

22. В заявлении указываются сведения, предусмотренные [Инструкцией](#) по заполнению заявления о добровольном вступлении в правоотношения по обязательному пенсионному страхованию в целях уплаты страховых взносов на накопительную часть трудовой пенсии, утвержденной постановлением Правления ПФР от 28 июля 2008 г. N 225п:

наименование территориального органа ПФР, в который подается (направляется) заявление; фамилия, имя, отчество (полностью в именительном падеже в соответствии с документом, удостоверяющим личность);

страховой номер индивидуального лицевого счета в соответствии со страховым свидетельством обязательного пенсионного страхования. Если заявитель не зарегистрирован в системе обязательного пенсионного страхования, данный реквизит не заполняется;

адрес места жительства заявителя (почтовый индекс, республика, край, область, населенный пункт, улица, номер дома, номер корпуса, номер квартиры) - указывается почтовый адрес местожительства заявителя, по которому территориальный орган ПФР будет направлять уведомление.

Заявление может быть заполнено от руки печатными буквами, а также печатным способом, в том числе с использованием средств вычислительной техники, за исключением строки "Подпись". При заполнении заявления не рекомендуется использовать чернила (пасту) красного и зеленого цвета. Допускается заполнение заявления не на бланке, а на чистых листах бумаги с соблюдением установленной формы заявления.

Заявление подписывается застрахованным лицом, проставляется дата его заполнения (число, месяц и год).

23. В случае если на момент подачи заявления гражданин не зарегистрирован в системе обязательного пенсионного страхования, он одновременно с подачей заявления представляет через работодателя (страхователя) сведения, необходимые для начальной регистрации в системе обязательного пенсионного страхования (анкета с описью документов).

24. Электронные формы документов, необходимые для предоставления государственной услуги, размещены в сети Интернет на официальном сайте ПФР, а также на Едином портале государственных и муниципальных услуг.

25. Письменного согласия субъекта персональных данных на обработку своих персональных данных не требуется, так как она осуществляется на основании Федерального закона от 1 апреля 1996 г. N 27-ФЗ "Об индивидуальном (персонифицированном) учете в системе обязательного пенсионного страхования", который установил цель, условия получения персональных данных и круг субъектов, персональные данные которых подлежат обработке, а также определил полномочия оператора (ПФР).

Исчерпывающий перечень документов, необходимых в соответствии с нормативными правовыми актами для предоставления государственной услуги, которые находятся в распоряжении государственных органов, органов местного самоуправления и иных организаций

26. Для предоставления государственной услуги не требуется документов, которые находятся в распоряжении органа, предоставляющего государственную услугу, иных государственных органов, органов местного самоуправления и иных организаций.

27. От заявителя запрещается требовать:

представления документов и информации или осуществления действий, предоставление или осуществление которых не предусмотрено нормативными правовыми актами, регулирующими отношения, возникающие в связи с предоставлением государственной услуги;

представления документов и информации, которые находятся в распоряжении органов, предоставляющих государственную услугу, иных государственных органов, органов местного самоуправления и организаций, в соответствии с нормативными правовыми актами Российской Федерации, нормативными правовыми актами субъектов Российской Федерации и муниципальными правовыми актами.

Исчерпывающий перечень оснований для отказа в приеме документов, необходимых для предоставления государственной услуги

28. Для предоставления государственной услуги не принимаются документы, исполненные на иностранных языках, если они не переведены на русский язык, не легализованы или не удостоверены путем проставления апостиля.

Исчерпывающий перечень оснований для приостановления или отказа в предоставлении государственной услуги

29. При наличии в системе обязательного пенсионного страхования лицевого счета на застрахованное лицо с идентичными анкетными данными территориальный орган ПФР принимает решение об отказе в регистрации застрахованного лица в системе обязательного пенсионного страхования, о котором сообщается страхователю, застрахованному лицу.

Предоставление государственной услуги по приему анкет приостанавливается при необходимости уточнения сведений, содержащихся в анкете. В этом случае территориальный орган ПФР направляет страхователю (застрахованному лицу, организации) запрос об уточнении сведений.

Порядок, размер и основания взимания государственной пошлины или иной платы, взимаемой за предоставление государственной услуги

30. Предоставление государственной услуги осуществляется бесплатно.

Максимальный срок ожидания в очереди при подаче запроса
о предоставлении государственной услуги

31. Прием страхователей в территориальных органах ПФР ведется в порядке общей очереди, по возможности с помощью электронной системы управления очередью. Время ожидания в общей очереди определяется количеством посетителей и должностных лиц территориального органа ПФР, осуществляющих прием по вопросам предоставления государственной услуги. Максимальное время ожидания в очереди не может превышать 15 минут.

Срок и порядок регистрации запроса заявителя
о предоставлении государственной услуги

32. Получение анкет, заявлений и проверка их на предмет полноты и правильности заполнения в соответствии с Инструкцией по заполнению форм документов индивидуального (персонифицированного) учета в системе обязательного пенсионного страхования, утвержденной [постановлением](#) Правления ПФР от 31 июля 2006 г. N 192п, и Инструкцией по заполнению заявления о добровольном вступлении в правоотношения по обязательному пенсионному страхованию в целях уплаты страховых взносов на накопительную часть трудовой пенсии, утвержденной [постановлением](#) Правления ПФР от 28 июля 2008 г. N 225п, не должны превышать 15 минут.

Регистрация должностным лицом территориального органа ПФР факта приема заявления в журнале регистрации заявлений и факта приема анкет в журнале регистрации анкет и выдача соответствующей расписки не должны превышать 10 минут.

Требования к помещениям, в которых
предоставляется государственная услуга, услуга,
предоставляемая организацией, участвующей в предоставлении
государственной услуги, к месту ожидания и приема
заявителей, размещению и оформлению визуальной,
текстовой и мультимедийной информации о порядке
предоставления государственной услуги

33. Помещения, в которых осуществляется прием анкет и заявлений от заявителей, должны размещаться преимущественно на первом этаже здания с предоставлением беспрепятственного доступа в помещение инвалидов. Расположение помещений выше первого этажа, в которых осуществляется прием заявителей, допускается только при наличии в здании специально оборудованного лифта, обеспечивающего передвижение инвалидов.

У центрального входа в здание территориального органа ПФР на информационном стенде размещается информация о наименовании территориального органа ПФР, адресе (месте нахождения), режиме работы и графике приема.

Около здания территориального органа ПФР оборудуются места для парковки транспортных средств, в том числе не менее одного места для парковки специальных транспортных средств инвалидов.

Прием заявителей осуществляется в специально выделенных для этих целей помещениях и залах обслуживания, включающих места ожидания.

Входы в помещения ПФР и его территориальных органов оборудуются пандусами, расширенными проходами, позволяющими обеспечить беспрепятственный доступ инвалидов.

В помещениях территориальных органов ПФР для ожидания приема оборудуются места (помещения), имеющие стулья, столы (стойки) для возможности оформления документов, а также санитарно-технические помещения (санузел) с учетом доступа инвалидов-колясочников и гардероб (по возможности). Количество мест ожидания определяется исходя из фактической нагрузки и возможностей для их размещения в здании.

Помещение для работы с заявителями оборудуется, по возможности, электронной системой

управления очередью, световым информационным табло.

Помещения для приема заявителей оборудуются:
системой кондиционирования воздуха (при необходимости);
противопожарной системой и средствами пожаротушения;
системой охраны и видеонаблюдения.

Для приема заявителей в территориальных органах ПФР организуются помещения "зального" типа, при этом части помещения отделяются перегородками в виде окон. Окна приема заявителей должны быть оборудованы информационными табличками (вывесками) с указанием номера окна. При отсутствии такой возможности помещение может быть оборудовано в виде отдельных рабочих мест для каждого ведущего прием должностного лица.

С целью информирования заявителей о фамилии, имени, отчестве и должности должностного лица территориального органа ПФР, которое их обслуживает, должностные лица обеспечиваются личными нагрудными идентификационными карточками (бэйджами) и (или) настольными табличками.

Каждое рабочее место должностного лица территориального органа ПФР оборудуется персональным компьютером с возможностью доступа к информационным базам данных, печатающим и сканирующим устройствам.

Показатели доступности и качества государственных услуг

34. Основными показателями качества и доступности государственной услуги является ее соответствие установленным требованиям и удовлетворенностью страхователей, организаций, застрахованных лиц предоставленной государственной услуги.

35. Оценка качества и доступности государственной услуги должна осуществляться по следующим показателям:

степень информированности граждан о порядке предоставления государственной услуги (доступность информации о государственной услуге, возможность выбора способа получения информации);

возможность выбора страхователем форм предоставления государственной услуги (в том числе в электронной форме, через многофункциональный центр);

доступность обращения за предоставлением государственной услуги, в том числе для лиц с ограниченными возможностями здоровья;

своевременность предоставления государственной услуги в соответствии со стандартом ее предоставления.

III. Состав, последовательность и сроки выполнения административных процедур (действий), требования к порядку их выполнения, в том числе особенности выполнения административных процедур (действий) в электронной форме

36. Предоставление государственной услуги по приему от страхователей анкет включает в себя следующие административные процедуры:

прием через страхователей и организации анкет с описью документов;

ввод данных в программно-технический комплекс системы персонифицированного учета и их обработка;

открытие индивидуального лицевого счета и оформление страхового свидетельства обязательного пенсионного страхования на застрахованное лицо.

37. Предоставление государственной услуги по приему от страхователей заявлений включает в себя следующие административные процедуры:

прием заявлений;

ввод данных в программный комплекс "Дополнительные страховые взносы" и их обработка; направление застрахованному лицу уведомления.

38. В случае заключения страхователем с территориальным органом ПФР соглашения об обмене информацией в электронном виде с подтверждением электронной подписи в

соответствии с требованиями Федерального [закона](#) от 6 апреля 2011 г. N 63-ФЗ "Об электронной подписи" представление анкет, заявлений может осуществляться в электронном виде, с использованием информационно-телекоммуникационных сетей общего пользования, в том числе сети Интернет, включая Единый портал государственных и муниципальных услуг.

Подача анкет, заявлений в электронной форме в территориальный орган Пенсионного фонда Российской Федерации производится с использованием квалифицированной электронной подписи (далее - электронная подпись).

При представлении документов в электронной форме с использованием информационно-телекоммуникационных сетей общего пользования, в том числе сети Интернет, включая Единый портал государственных и муниципальных услуг, осуществляется проверка правильности формы заполнения документов (формата) и подлинности электронной подписи.

В случае поступления заявления в форме электронного документа уведомление направляется застрахованному лицу в форме электронного документа с использованием информационно-телекоммуникационных сетей общего пользования, в том числе сети Интернет, включая Единый портал государственных и муниципальных услуг.

39. Блок-схема последовательности действий по осуществлению административной процедуры по приему от застрахованных лиц через страхователей и организации, с которыми Пенсионным фондом Российской Федерации заключены соглашения о взаимном удостоверении подписей, анкет с целью регистрации в системе обязательного пенсионного страхования при предоставлении государственной услуги приводится в [приложении N 2](#) к Административному регламенту.

Блок-схема последовательности действий по осуществлению административной процедуры по приему заявления о добровольном вступлении в правоотношения по обязательному пенсионному страхованию в целях уплаты дополнительных страховых взносов на накопительную часть трудовой пенсии приводится в [приложении N 3](#) к Административному регламенту.

Административная процедура по приему через страхователей
и организации анкет с описью документов

Основания для начала административной процедуры

40. Основанием для начала осуществления административных действий по приему через страхователей и организации анкет с описью документов является личное обращение застрахованного лица в территориальный орган ПФР, поступление в территориальный орган ПФР анкет от страхователя, в том числе по электронным каналам связи, а также поступление по электронным каналам связи анкет от организаций.

Содержание каждого административного действия, входящего
в состав административной процедуры, продолжительность
и (или) максимальный срок его выполнения

41. Административная процедура по приему через страхователей и организации анкет с описью документов включает в себя следующие административные действия:

прием анкет - не может превышать 5 минут;

проверка на предмет правильности заполнения анкет в соответствии с инструкцией по заполнению анкеты - не может превышать 10 минут;

регистрация анкет в журнале регистрации анкет - не может превышать 5 минут;

выдача страхователю расписки территориального органа ПФР в получении анкеты - не может превышать 5 минут.

Административная процедура по вводу данных
из анкет в программно-технический комплекс системы
персонифицированного учета и их обработке

Основания для начала административной процедуры

42. Основанием для начала осуществления административных действий по вводу данных в программно-технический комплекс системы персонифицированного учета и их обработке является регистрация анкет в журнале регистрации анкет.

Содержание каждого административного действия, входящего в состав административной процедуры, продолжительность и (или) максимальный срок его выполнения

43. Административная процедура по вводу данных в программно-технический комплекс системы персонифицированного учета и их обработке включает в себя одноименное административное действие, которое не может превышать 5 минут.

Административная процедура по открытию индивидуального лицевого счета и оформлению страхового свидетельства обязательного пенсионного страхования на застрахованное лицо

Основания для начала административной процедуры

44. Основанием для начала осуществления административных действий по открытию индивидуального лицевого счета и оформлению свидетельства обязательного пенсионного страхования на застрахованное лицо является завершение ввода данных анкеты в программно-технический комплекс системы персонифицированного учета.

Содержание каждого административного действия, входящего в состав административной процедуры, продолжительность и (или) максимальный срок его выполнения

45. Административная процедура по открытию индивидуального лицевого счета и оформлению свидетельства обязательного пенсионного страхования на застрахованное лицо включает в себя одноименное административное действие, которое не может превышать 3 недель со дня получения анкеты.

Административная процедура по приему заявлений

Основания для начала административной процедуры

46. Основанием для начала осуществления административных действий по приему заявлений является личное обращение застрахованного лица в территориальный орган ПФР, поступление в территориальный орган ПФР заявлений от страхователя, в том числе по электронным каналам связи, а также поступление по электронным каналам связи заявлений от организаций.

Содержание каждого административного действия, входящего в состав административной процедуры, продолжительность и (или) максимальный срок его выполнения

47. Административная процедура по приему через страхователей и организации заявлений включает в себя следующие административные действия:

прием заявлений - не может превышать 5 минут;

проверка заявлений на правильность заполнения в соответствии с инструкцией по заполнению заявления - не может превышать 10 минут;

регистрация заявления в журнале регистрации заявлений - не может превышать 5 минут;
выдача страхователю расписки ПФР в получении анкет - не может превышать 5 минут.

Административная процедура по вводу
данных из заявлений в программный комплекс "Дополнительные
страховые взносы" и их обработка

Основания для начала административной процедуры

48. Основанием для начала осуществления административных действий по вводу данных из заявлений в программно-технический комплекс "Дополнительные страховые взносы" и их обработке является регистрация заявления в журнале регистрации заявлений.

Содержание каждого административного действия, входящего
в состав административной процедуры, продолжительность
и (или) максимальный срок его выполнения

49. Административная процедура по вводу данных в программно-технический комплекс "Дополнительные страховые взносы" и их обработке включает в себя одноименное административное действие, которое не может превышать 1 рабочего дня.

Административная процедура по направлению застрахованному
лицу уведомления

Основания для начала административной процедуры

50. Основанием для начала осуществления административных действий по направлению застрахованному лицу уведомления является завершение ввода данных в программно-технический комплекс "Дополнительные страховые взносы" и их обработки.

Содержание каждого административного действия, входящего
в состав административной процедуры, продолжительность
и (или) максимальный срок его выполнения

51. Административная процедура по направлению застрахованному лицу уведомления включает в себя административное действие по распечатке и направлению застрахованному лицу указанного уведомления, которое не может превышать 10 рабочих дней со дня получения заявления.

Сведения о должностном лице, ответственном
за выполнение каждого административного действия, входящего
в состав административных процедур

52. Руководители территориальных органов ПФР назначают в установленном порядке работников территориального органа ПФР, ответственных за прием анкет и заявлений, их регистрацию и обработку в системе персонифицированного учета.

IV. Формы контроля за исполнением Административного
регламента. Порядок осуществления текущего контроля
за соблюдением и исполнением ответственными должностными
лицами положений Административного регламента

53. Текущий контроль по соблюдению последовательности действий, определенных административными процедурами при предоставлении государственной услуги, и принятию

обоснованных решений должностными лицами осуществляется их непосредственными руководителями, а также руководителями отделений ПФР, курирующими работу отделов (групп) по организации персонифицированного учета, путем проведения проверок соблюдения и исполнения должностными лицами положений Административного регламента, иных нормативных правовых актов Российской Федерации.

Порядок и периодичность осуществления
плановых и внеплановых проверок полноты и качества
предоставления государственной услуги

54. Контроль за полнотой и качеством предоставления государственной услуги включает в себя проведение плановых и внеплановых проверок, направленных на выявление и устранение причин и условий, вследствие которых были нарушены права страхователей, организаций, застрахованных лиц, а также рассмотрение, принятие решений и подготовку ответов на обращения, содержащие жалобы на решения, действия (бездействие) должностных лиц территориальных органов ПФР.

55. Проверки осуществляются на основании приказов отделений ПФР или управлений ПФР в федеральных округах, а также распоряжений Правления ПФР. Плановые проверки проводятся не чаще чем один раз в три года.

56. Внеплановые проверки проводятся в связи с поступлением в ПФР обращений от страхователей, организаций, застрахованных лиц, информации от органов государственной власти, органов местного самоуправления, из средств массовой информации о фактах нарушений прав застрахованных лиц.

Ответственность должностных лиц органа
государственного внебюджетного фонда за решения и действия
(бездействие), принимаемые (осуществляемые) в ходе
предоставления государственной услуги

57. Должностные лица, осуществляющие административные процедуры в ходе предоставления государственной услуги, несут персональную ответственность за соблюдением сроков и последовательности действий, определенных административными процедурами, в соответствии с их должностными инструкциями.

58. В случае выявления нарушений прав страхователей по результатам проведенных проверок в отношении виновных должностных лиц территориальных органов ПФР принимаются меры дисциплинарного взыскания в соответствии с законодательством Российской Федерации.

Положения, характеризующие требования к порядку и формам
контроля за предоставлением государственной услуги

59. Контроль за деятельностью территориальных органов ПФР по исполнению Административного регламента организуют и осуществляют руководители ПФР, ревизионной комиссии ПФР, отделений ПФР, управлений ПФР в федеральных округах.

60. Контроль за проведением проверок со стороны граждан, их объединений и организаций является самостоятельной формой контроля и осуществляется путем направления обращений в территориальные органы ПФР.

V. Досудебный (внесудебный) порядок обжалования
решений и действий (бездействия) органа, предоставляющего
государственную услугу, а также его должностных лиц

54. Заявитель имеет право на обжалование действий и (или) бездействия должностных лиц территориального органа ПФР в досудебном (внесудебном) [порядке](#).

Заявитель может обратиться с жалобой по основаниям и в порядке [статей 11.1 и 11.2](#)

Федерального закона от 27 июля 2010 г. N 210-ФЗ "Об организации предоставления государственных и муниципальных услуг", в том числе в следующих случаях:

1) нарушение срока регистрации запроса заявителя о предоставлении государственной услуги;

2) нарушение срока предоставления государственной услуги;

3) требование у заявителя документов, не предусмотренных нормативными правовыми актами Российской Федерации для предоставления государственной услуги;

4) отказ в приеме документов, предоставление которых предусмотрено нормативными правовыми актами Российской Федерации для предоставления государственной услуги, у заявителя;

5) отказ в предоставлении государственной услуги, если основания отказа не предусмотрены федеральными законами и принятыми в соответствии с ними иными нормативными правовыми актами Российской Федерации;

6) затребование с заявителя при предоставлении государственной услуги платы, не предусмотренной нормативными правовыми актами Российской Федерации;

7) отказ территориального органа ПФР, предоставляющего государственную услугу, должностного лица территориального органа ПФР, предоставляющего государственную услугу, в исправлении допущенных опечаток и ошибок в выданных в результате предоставления государственной услуги документах либо нарушение установленного срока таких исправлений.

55. Жалоба подается в письменной форме на бумажном носителе, в электронной форме в территориальный орган ПФР. Жалобы на решения, принятые руководителем территориального органа ПФР, рассматриваются вышестоящим территориальным органом ПФР. Жалобы на решения, принятые руководителем вышестоящего территориального органа ПФР по отношению к территориальному органу ПФР, ответственному за предоставление государственной услуги, рассматриваются непосредственно ПФР.

Жалоба может быть направлена по почте, с использованием информационно-телекоммуникационной сети "Интернет", официального сайта Пенсионного фонда Российской Федерации, Единого портала государственных и муниципальных услуг, а также может быть принята при личном приеме заявителя.

Порядок подачи и рассмотрения жалоб на решения и действия (бездействие) должностных лиц государственных внебюджетных фондов Российской Федерации устанавливается Правительством Российской Федерации <*>.

<*> Федеральный закон от 27 июля 2010 г. N 210-ФЗ "Об организации предоставления государственных и муниципальных услуг".

56. Жалоба должна содержать:

1) наименование территориального органа ПФР, предоставляющего государственную услугу, должностного лица территориального органа ПФР, предоставляющего государственную услугу, решения и действия (бездействие) которых обжалуются;

2) фамилию, имя, отчество (последнее - при наличии), сведения о месте жительства заявителя, а также номер (номера) контактного телефона, адрес (адреса) электронной почты (при наличии) и почтовый адрес, по которым должен быть направлен ответ заявителю;

3) сведения об обжалуемых решениях и действиях (бездействии) территориального органа ПФР, предоставляющего государственную услугу, должностного лица территориального органа ПФР, предоставляющего государственную услугу;

4) доводы, на основании которых заявитель не согласен с решением и действием (бездействием) территориального органа ПФР, предоставляющего государственную услугу, должностного лица территориального органа ПФР, предоставляющего государственную услугу. Заявителем могут быть представлены документы (при наличии), подтверждающие доводы заявителя, либо их копии.

57. Жалоба, поступившая в территориальный орган ПФР (ПФР), подлежит рассмотрению должностным лицом, наделенным полномочиями по рассмотрению жалоб, в течение пятнадцати рабочих дней со дня ее регистрации, а в случае обжалования отказа территориального органа

ПФР, предоставляющего государственную услугу, должностного лица территориального органа ПФР, предоставляющего государственную услугу, в приеме документов у заявителя либо в исправлении допущенных опечаток и ошибок или в случае обжалования нарушения установленного срока таких исправлений - в течение пяти рабочих дней со дня ее регистрации.

58. По результатам рассмотрения жалобы должностным лицом территориального органа ПФР (ПФР), наделенным полномочиями по рассмотрению жалоб, принимается одно из следующих решений:

1) удовлетворить жалобу, в том числе в форме отмены принятого решения, исправления допущенных опечаток и ошибок в выданных в результате предоставления государственной услуги документах, возврата заявителю денежных средств, взимание которых не предусмотрено нормативными правовыми актами Российской Федерации, а также в иных формах;

2) отказать в удовлетворении жалобы.

59. Не позднее дня, следующего за днем принятия решения, указанного в [пункте 58](#) Административного регламента, заявителю в письменной форме и по желанию заявителя в электронной форме направляется мотивированный ответ о результатах рассмотрения жалобы.

60. В случае установления в ходе или по результатам рассмотрения жалобы признаков состава административного правонарушения или преступления должностное лицо, наделенное полномочиями по рассмотрению жалоб, незамедлительно направляет имеющиеся материалы в органы прокуратуры.

61. Положения Федерального [закона](#) от 27 июля 2010 г. N 210-ФЗ "Об организации предоставления государственных и муниципальных услуг", устанавливающие порядок рассмотрения жалоб на нарушения прав граждан и организаций при предоставлении государственных услуг, не распространяются на отношения, регулируемые Федеральным [законом](#) от 2 мая 2006 г. N 59-ФЗ "О порядке рассмотрения обращений граждан Российской Федерации" (Собрание законодательства Российской Федерации, 2006, N 19, ст. 2060; 2010, N 27, ст. 3410; N 31, ст. 4196).

62. Заявители вправе обжаловать решения, принятые при предоставлении государственной услуги, действия и (или) бездействие должностных лиц ПФР и его территориальных органов в судебном порядке в соответствии с гражданским процессуальным [законодательством](#) Российской Федерации.

Приложение N 1
к Административному регламенту
по предоставлению Пенсионным
фондом Российской Федерации
государственной услуги по приему
от застрахованных лиц через
страхователей и организации,
с которыми Пенсионным фондом
Российской Федерации
заключены соглашения о взаимном
удостоверении подписей, анкет
с целью регистрации в системе
обязательного пенсионного страхования
и заявлений о добровольном вступлении
в правоотношения по обязательному
пенсионному страхованию в целях уплаты
дополнительных страховых взносов
на накопительную часть трудовой
пенсии в соответствии с Федеральным

законом "О дополнительных страховых взносах на накопительную часть трудовой пенсии и государственной поддержке формирования пенсионных накоплений", утвержденному приказом Министерства здравоохранения и социального развития Российской Федерации от 12 декабря 2011 г. N 1523н

**СВЕДЕНИЯ
О НАИМЕНОВАНИЯХ, МЕСТАХ НАХОЖДЕНИЯ, НОМЕРАХ ТЕЛЕФОНОВ
ТЕРРИТОРИАЛЬНЫХ ОРГАНОВ ПФР**

№ п/п	Наименование территориально-го органа ПФР	Почтовый адрес территориального органа ПФР	Номер телефона территориального органа ПФР	График работы	Официальный сайт
1	2	3	3	4	5
1	Отделение ПФР по Белгородской области	308000, г. Белгород, ул. Преображенская, д. 87	(4722) 33-30-51	Пн. - чт. 9.00 - 18.00 пт. 9.00 - 16.30 Обеденное время 13:00 - 13:45	www.pfrf.ru
2	Отделение ПФР по Брянской области	241050, г. Брянск, ул. Любезного, д. 1	(4832) 77-05-33, 74-02-58	Пн. - чт. 9.00 - 18.00 пт. 9.00 - 16.30 Обеденное время 13:00 - 13:45	www.pfrf.ru
3	Отделение ПФР по Владимирской области	600007, г. Владимир, ул. Мира, д. 61д	(4922) 53-45-13	Пн. - чт. 9.00 - 18.00 пт. 9.00 - 16.30 Обеденное время 13:00 - 13:45	www.pfrf.ru
4	Отделение ПФР по Воронежской области	394036, г. Воронеж, ул. Студенческая, д. 36 Б	(473) 269-77-93	Пн. - чт. 9.00 - 18.00 пт. 9.00 - 16.30 Обеденное время 13:00 - 13:45	www.pfrf.ru
5	Отделение ПФР по Ивановской области	153002, г. Иваново, пер. Пограничный, д. 10А	(4932) 31-24-47	Пн. - чт. 9.00 - 18.00 пт. 9.00 - 16.30 Обеденное время 13:00 - 13:45	www.pfrf.ru
6	Отделение ПФР по Калужской области	248003, г. Калуга, ул. Болдина, д. 2 а	(4842) 50-70-66	Пн. - чт. 9.00 - 18.00 пт. 9.00 - 16.30 Обеденное время 13:00 - 13:45	www.pfrf.ru

7	Отделение ПФР по Костромской области	156000, г. Кострома, ул. Комсомольская, д. 31А	(0942) 39-06-05 - приемная, (0942) 390-690 - "Горячая линия"	Пн. - чт. 9.00 - 18.00 пт. 9.00 - 16.30 Обеденное время 13:00 - 13:45	www.pfrf.ru
8	Отделение ПФР по Курской области	305000, г. Курск, ул. Кати Зеленко, д. 5	(4712) 51-20-05, 70-04-63 - "Горячая линия"	Пн. - чт. 9.00 - 18.00 пт. 9.00 - 16.30 Обеденное время 13:00 - 13:45	www.pfrf.ru
9	Отделение ПФР по Липецкой области	398050, г. Липецк, пл. Соборная, д. 3	(4742) 42-91-01 - приемная, (4742) 42-92-11 и (4742) 42-93-35 - "Горячая линия"	Пн. - чт. 9.00 - 18.00 пт. 9.00 - 16.30 Обеденное время 13:00 - 13:45	www.pfrf.ru
10	Отделение ПФР по Орловской области	302026, г. Орел, ул. Комсомольская, д. 108	(4862) 72-92-36	Пн. - чт. 9.00 - 18.00 пт. 9.00 - 16.30 Обеденное время 13:00 - 13:45	www.pfrf.ru
11	Отделение ПФР по Рязанской области	390013, Рязань, Московское шоссе, д. 4	(4912) 34-63-88, 34-86-00	Пн. - чт. 9.00 - 18.00 пт. 9.00 - 16.30 Обеденное время 13:00 - 13:45	www.pfrf.ru
12	Отделение ПФР по Смоленской области	214019, г. Смоленск, ул. Крупской, д. 37А	(4812) 62-49-28	Пн. - чт. 9.00 - 18.00 пт. 9.00 - 16.30 Обеденное время 13:00 - 13:45	www.pfrf.ru
13	Отделение ПФР по Тверской области	170100, г. Тверь, ул. Вагжанова, д. 9, строение 1	(4822) 77-74-45	Пн. - чт. 9.00 - 18.00 пт. 9.00 - 16.30 Обеденное время 13:00 - 13:45	www.pfrf.ru
14	Отделение ПФР по Тамбовской области	392000, г. Тамбов, ул. Интернациональная, д. 37	(4752) 79-43-99	Пн. - чт. 9.00 - 18.00 пт. 9.00 - 16.30 Обеденное время 13:00 - 13:45	www.pfrf.ru
15	Отделение ПФР по Тульской области	3000035, г. Тула, ул. Л. Толстого, д. 17	(4872) 32-18-29	Пн. - чт. 9.00 - 18.00 пт. 9.00 - 16.30 Обеденное время	www.pfrf.ru

				13:00 - 13:45	
16	Отделение ПФР по Ярославской области	150049, г. Ярославль, проезд Ухтомского, д. 5	(4852) 59-02-33	Пн. - чт. 9.00 - 18.00 пт. 9.00 - 16.30 Обеденное время 13:00 - 13:45	www.pfrf.ru
17	Отделение ПФР по г. Москве и Московской области	119602, г. Москва, ул. Академика Анохина, д. 20, корп. А	8 (495) 983-05-31	Пн. - чт. 9.00 - 18.00 пт. 9.00 - 16.30 Обеденное время 13:00 - 13:45	www.pfrf.ru
18	Отделение ПФР по Республике Коми	167983, Республика Коми, г. Сыктывкар, ул. Кирова, д. 36	(8212) 29-17-13	Пн. - чт. 9.00 - 18.00 пт. 9.00 - 16.30 Обеденное время 13:00 - 13:45	www.pfrf.ru
19	Отделение ПФР по Республике Карелия	185910, Республика Карелия, г. Петрозаводск, ул. Кирова, д. 23	(8142) 79-52-08, 79-59-59	Пн. - чт. 9.00 - 18.00 пт. 9.00 - 16.30 Обеденное время 13:00 - 13:45	www.pfrf.ru
20	Отделение ПФР по Ненецкому автономному округу	166000, г. Нарьян-Мар, ул. Ленина, д. 21	(8185) 34-30-98	Пн. - чт. 9.00 - 18.00 пт. 9.00 - 16.30 Обеденное время 13:00 - 13:45	www.pfrf.ru
21	Отделение ПФР по Архангельской области	163061, г. Архангельск, ул. Набережная Северной Двины, д. 28	(8182) 21-77-88, 21-77-86	Пн. - чт. 9.00 - 18.00 пт. 9.00 - 16.30 Обеденное время 13:00 - 13:45	www.pfrf.ru
22	Отделение ПФР по Вологодской области	160000, г. Вологда, ул. Зосимовская, д. 18	(8172) 76-92-28, 57-19-11	Пн. - чт. 9.00 - 18.00 пт. 9.00 - 16.30 Обеденное время 13:00 - 13:45	www.pfrf.ru
23	Отделение ПФР по Калининградской области	236000, г. Калининград, Советский проспект, д. 18 (5 этаж)	(4012) 99-83-29, 99-83-22, 60-51-27	Пн. - чт. 9.00 - 18.00 пт. 9.00 - 16.30 Обеденное время 13:00 - 13:45	www.pfrf.ru
24	Отделение ПФР по Мурманской области	183025, г. Мурманск, ул. Полярные Зори, д. 26	(8152) 403-700 - приемная, 403-759 - отдел ОАСВ и ВЗ, (8152) 403-762 -	Пн. - чт. 9.00 - 18.00 пт. 9.00 - 16.30 Обеденное	www.pfrf.ru

			отдел соц. выплат	время 13:00 - 13:45	
25	Отделение ПФР по Новгородской области	173016, г. Великий Новгород, ул. Зелинского, д. 9Б	(8162) 98-74-24	Пн. - чт. 9.00 - 18.00 пт. 9.00 - 16.30 Обеденное время 13:00 - 13:45	www.pfrf.ru
26	Отделение ПФР по Псковской области	180007, Псков, ул. Петровская, д. 53	(8112) 696-408	Пн. - чт. 9.00 - 18.00 пт. 9.00 - 16.30 Обеденное время 13:00 - 13:45	www.pfrf.ru
27	Отделение ПФР по Санкт-Петербургу и Ленинградской области	194214, г. Санкт-Петербург, пр. Энгельса, д. 73	(812) 324-81-32, 324-50-76, 324-50-62, 324-81-18	Пн. - чт. 9.00 - 18.00 пт. 9.00 - 16.30 Обеденное время 13:00 - 13:45	www.pfrf.ru
28	Отделение ПФР по Республике Адыгея	385000, г. Майкоп, ул. Победы, д. 42	(8772) 53-88-57	Пн. - чт. 9.00 - 18.00 пт. 9.00 - 16.30 Обеденное время 13:00 - 13:45	www.pfrf.ru
29	Отделение ПФР по Республике Калмыкия	358000, Республика Калмыкия, г. Элиста, ул. Горького, д. 9а	(8472) 24-00-83	Пн. - чт. 9.00 - 18.00 пт. 9.00 - 16.30 Обеденное время 13:00 - 13:45	www.pfrf.ru
30	Отделение ПФР по Краснодарскому краю	350015, г. Краснодар, ул. Красноармейская, д. 136	(861) 251-93-78, 251-93-79	Пн. - чт. 9.00 - 18.00 пт. 9.00 - 16.30 Обеденное время 13:00 - 13:45	www.pfrf.ru
31	Отделение ПФР по Астраханской области	414040, г. Астрахань, ул. Победы/пл. К. Маркса, д. 53, корп. 1/9	(8512) 25-09-95	Пн. - чт. 9.00 - 18.00 пт. 9.00 - 16.30 Обеденное время 13:00 - 13:45	www.pfrf.ru
32	Отделение ПФР по Волгоградской области	400001, г. Волгоград, ул. Рабоче-Крестьянская, д. 16	(8442) 24-93-77	Пн. - чт. 9.00 - 18.00 пт. 9.00 - 16.30 Обеденное время 13:00 - 13:45	www.pfrf.ru
33	Отделение ПФР по Ростовской области	344000, г. Ростов-на-Дону, ул. Варфоломеева, д. 259	(863) 290-41-03	Пн. - чт. 9.00 - 18.00 пт. 9.00 - 16.30	www.pfrf.ru

				Обеденное время 13:00 - 13:45	
34	Отделение ПФР по Республике Ингушетия	386001, Республика Ингушетия, г. Магас, пр. им. И. Зязикова, д. 1	(8734) 55-17-99	Пн. - чт. 9.00 - 18.00 пт. 9.00 - 16.30 Обеденное время 13:00 - 13:45	www.pfrf.ru
35	Отделение ПФР по Кабардино-Балкарской Республике	360051, КБР, г. Нальчик, ул. Пачева, д. 19а	(8662) 42-00-30, 42-00-29, 8-800-200-09-77 - бесплатный телефон	Пн. - чт. 9.00 - 18.00 пт. 9.00 - 16.30 Обеденное время 13:00 - 13:45	www.pfrf.ru
36	Отделение ПФР по Карачаево-Черкесской Республике	369000, г. Черкесск, ул. Горького, д. 3	(8782) 25-82-42	Пн. - чт. 9.00 - 18.00 пт. 9.00 - 16.30 Обеденное время 13:00 - 13:45	www.pfrf.ru
37	Отделение ПФР по Республике Северная Осетия - Алания	362031, г. Владикавказ, ул. Леонова, д. 4/1	(8672) 74-85-91	Пн. - чт. 9.00 - 18.00 пт. 9.00 - 16.30 Обеденное время 13:00 - 13:45	www.pfrf.ru
38	Отделение ПФР по Республике Дагестан	367013, г. Махачкала, пр. Гамидова, д. 16	(8722) 62-19-84, 8-800-200-17-01	Пн. - чт. 9.00 - 18.00 пт. 9.00 - 16.30 Обеденное время 13:00 - 13:45	www.pfrf.ru
39	Отделение ПФР по Чеченской Республике	364051, Чеченская Республика, г. Грозный, ул. им. Шейха Али Митаева, д. 4	(8712) 62-86-25, 22-24-83	Пн. - чт. 9.00 - 18.00 пт. 9.00 - 16.30 Обеденное время 13:00 - 13:45	www.pfrf.ru
40	Отделение ПФР по Ставропольскому краю	355035, г. Ставрополь, ул. Советская, д. 11	(8652) 94-21-15	Пн. - чт. 9.00 - 18.00 пт. 9.00 - 16.30 Обеденное время 13:00 - 13:45	www.pfrf.ru
41	Отделение ПФР по Республике Башкортостан	450077, г. Уфа, ул. З. Валиди, д. 55	(347) 229-71-36, 229-71-37	Пн. - чт. 9.00 - 18.00 пт. 9.00 - 16.30 Обеденное время 13:00 - 13:45	www.pfrf.ru
42	Отделение ПФР по Республике Марий Эл	424000, РМЭ, г. Йошкар-Ола, ул. Пушкина, д. 7	(8362) 56-64-50	Пн. - чт. 9.00 - 18.00 пт. 9.00 -	www.pfrf.ru

				16.30 Обеденное время 13:00 - 13:45	
43	Отделение ПФР по Республике Мордовия	430005, г. Саранск, ул. Коммунистическая, д. 52	(8342) 29-55-30	Пн. - чт. 9.00 - 18.00 пт. 9.00 - 16.30 Обеденное время 13:00 - 13:45	www.pfrf.ru
44	Отделение ПФР по Республике Татарстан	420111, г. Казань, ул. Пушкина, д. 8	(843) 279-27-27	Пн. - чт. 9.00 - 18.00 пт. 9.00 - 16.30 Обеденное время 13:00 - 13:45	www.pfrf.ru
45	Отделение ПФР по Республике Чувашия	428018, г. Чебоксары, ул. К. Иванова, д. 87	(8352) 58-59-45	Пн. - чт. 9.00 - 18.00 пт. 9.00 - 16.30 Обеденное время 13:00 - 13:45	www.pfrf.ru
46	Отделение ПФР по Удмуртской Республике	426008, Удмуртская Республика, г. Ижевск, ул. Карла Маркса, д. 272а	(3412) 630-350	Пн. - чт. 9.00 - 18.00 пт. 9.00 - 16.30 Обеденное время 13:00 - 13:45	www.pfrf.ru
47	Отделение ПФР по Кировской области	610001, г. Киров, ул. Комсомольская, д. 34	(8332) 57-93-00, 52-82-25	Пн. - чт. 9.00 - 18.00 пт. 9.00 - 16.30 Обеденное время 13:00 - 13:45	www.pfrf.ru
48	Отделение ПФР по Нижегородской области	603950, г. Н. Новгород, пр. Ленина, д. 35	(831) 244-47-51	Пн. - чт. 9.00 - 18.00 пт. 9.00 - 16.30 Обеденное время 13:00 - 13:45	www.pfrf.ru
49	Отделение ПФР по Оренбургской области	460040, г. Оренбург, ул. Мира, д. 18А	(3532) 98-00-86	Пн. - чт. 9.00 - 18.00 пт. 9.00 - 16.30 Обеденное время 13:00 - 13:45	www.pfrf.ru
50	Отделение ПФР по Пензенской области	440008, г. Пенза, ул. Захарова, д. 20	(8412) 36-81-43, 36-81-39	Пн. - чт. 9.00 - 18.00 пт. 9.00 - 16.30 Обеденное время 13:00 - 13:45	www.pfrf.ru
51	Отделение ПФР по Пермскому	614990, г. Пермь, ул. Революции, д. 66	(342) 239-23-13	Пн. - чт. 9.00 - 18.00	www.pfrf.ru

	краю			пт. 9.00 - 16.30 Обеденное время 13:00 - 13:45	
52	Отделение ПФР по Саратовской области	410004, г. Саратов, ул. Пугачевская, д. 11/13	(8452) 52-21-92	Пн. - чт. 9.00 - 18.00 пт. 9.00 - 16.30 Обеденное время 13:00 - 13:45	www.pfrf.ru
53	Отделение ПФР по Самарской области	443041, г. Самара, ул. Садовая, д. 175	(8462) 42-37-27	Пн. - чт. 9.00 - 18.00 пт. 9.00 - 16.30 Обеденное время 13:00 - 13:45	www.pfrf.ru
54	Отделение ПФР по Ульяновской области	432011, г. Ульяновск, ул. Корюкина, д. 6	(8422) 42-72-58, (8422) 42-72-60	Пн. - чт. 9.00 - 18.00 пт. 9.00 - 16.30 Обеденное время 13:00 - 13:45	www.pfrf.ru
55	Отделение ПФР по Ханты-Мансийскому автономному округу	628011, г. Ханты-Мансийск, ул. Мира, д. 34	(3467) 393-021 - для граждан, 393-019, 393-068, 393-082 - для страхователей	Пн. - чт. 9.00 - 18.00 пт. 9.00 - 16.30 Обеденное время 13:00 - 13:45	www.pfrf.ru
56	Отделение ПФР по Ямало-Ненецкому автономному округу	629007, Ямало-Ненецкий автономный округ, г. Салехард, ул. Республики, д. 47	(3492) 23-68-01	Пн. - чт. 9.00 - 18.00 пт. 9.00 - 16.30 Обеденное время 13:00 - 13:45	www.pfrf.ru
57	Отделение ПФР по Курганской области	640003, г. Курган, ул. Зорге, д. 15	(3522) 44-07-69, 44-02-73, 48-80-75	Пн. - чт. 9.00 - 18.00 пт. 9.00 - 16.30 Обеденное время 13:00 - 13:45	www.pfrf.ru
58	Отделение ПФР по Свердловской области	620014, г. Екатеринбург, ул. 8 Марта, д. 33	(343) 257-25-10, 355-42-26 софинансирование (343) 257-74-02, 251-04-54, 350-58-31, 350-02-97, 350-71-10	Пн. - чт. 9.00 - 18.00 пт. 9.00 - 16.30 Обеденное время 13:00 - 13:45	www.pfrf.ru
59	Отделение ПФР по Тюменской области	625007, г. Тюмень, ул. Мельникайте, д. 134, 1 этаж	(3452) 27-08-40	Пн. - чт. 9.00 - 18.00 пт. 9.00 - 16.30 Обеденное время 13:00 - 13:45	www.pfrf.ru

60	Отделение ПФР по Челябинской области	454091, г. Челябинск, ул. Свободы, д. 95	(351) 282-28-28	Пн. - чт. 9.00 - 18.00 пт. 9.00 - 16.30 Обеденное время 13:00 - 13:45	www.pfrf.ru
61	Отделение ПФР по Республике Бурятия	670000, г. Улан-Удэ, ул. Коммунистическая, д. 45а	(3012) 29-12-27, 29-10-58, 29-12-85, 29-12-49, 29-12-17	Пн. - чт. 9.00 - 18.00 пт. 9.00 - 16.30 Обеденное время 13:00 - 13:45	www.pfrf.ru
62	Отделение ПФР по Республике Алтай	649000, Республика Алтай, г. Горно-Алтайск, пр. Коммунистический, д. 15/1	(3882) 22-62-17	Пн. - чт. 9.00 - 18.00 пт. 9.00 - 16.30 Обеденное время 13:00 - 13:45	www.pfrf.ru
63	Отделение ПФР по Республике Хакасия	655017, Республика Хакасия, г. Абакан, ул. Крылова, д. 72 а	(3902) 229-555	Пн. - чт. 9.00 - 18.00 пт. 9.00 - 16.30 Обеденное время 13:00 - 13:45	www.pfrf.ru
64	Отделение ПФР по Республике Тыва	667000, Республика Тыва, г. Кызыл, ул. Кочетова, д. 18	(3942) 29-61-41, 29-61-42	Пн. - чт. 9.00 - 18.00 пт. 9.00 - 16.30 Обеденное время 13:00 - 13:45	www.pfrf.ru
65	Отделение ПФР по Иркутской области	664007, г. Иркутск, ул. Декабрьских Событий, д. 92	(3952) 47-00-00	Пн. - чт. 9.00 - 18.00 пт. 9.00 - 16.30 Обеденное время 13:00 - 13:45	www.pfrf.ru
66	Отделение ПФР по Красноярскому краю	660022, г. Красноярск, ул. Партизана Железняка, д. 44 Г	(391) 258-00-66	Пн. - чт. 9.00 - 18.00 пт. 9.00 - 16.30 Обеденное время 13:00 - 13:45	www.pfrf.ru
67	Отделение ПФР по Забайкальскому краю	672051, г. Чита, Центральный район, ул. Чкалова, д. 160-б	(3022) 36-94-00, 36-94-04, 369-559 - горячая линия	Пн. - чт. 9.00 - 18.00 пт. 9.00 - 16.30 Обеденное время 13:00 - 13:45	www.pfrf.ru
68	Отделение ПФР по Алтайскому краю	656049, Алтайский край, г. Барнаул, ул. Партизанская, д. 94	(3852) 63-20-83, 39-99-34 - горячая линия	Пн. - чт. 9.00 - 18.00 пт. 9.00 - 16.30 Обеденное время 13:00 - 13:45	www.pfrf.ru

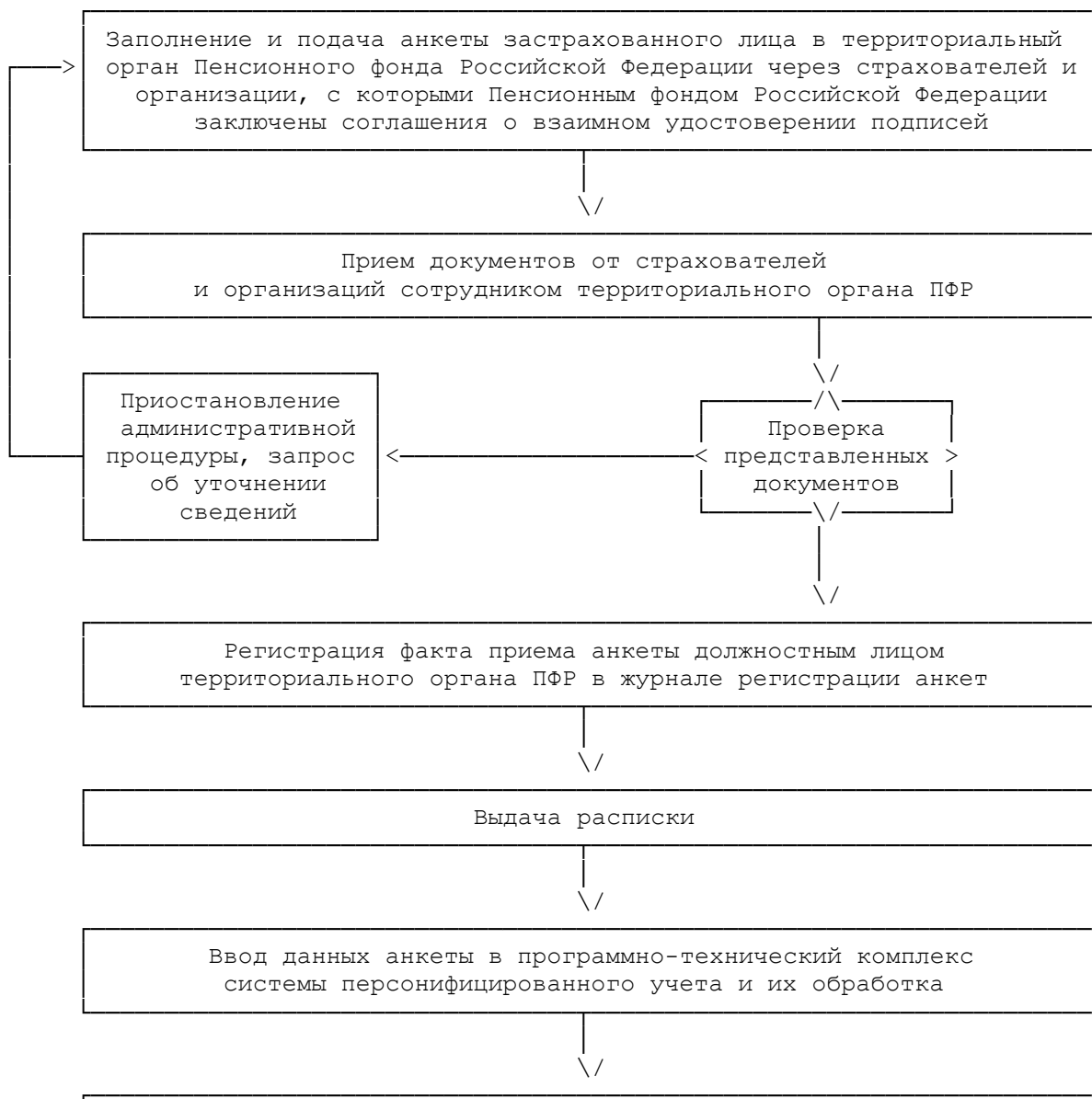
69	Отделение ПФР по Кемеровской области	650040, г. Кемерово, пр. Советский, д. 74	(3842) 58-73-20	Пн. - чт. 9.00 - 18.00 пт. 9.00 - 16.30 Обеденное время 13:00 - 13:45	www.pfrf.ru
70	Отделение ПФР по Новосибирской области	630007, г. Новосибирск, ул. Серебренниковская, д. 19/1	(383) 223-83-75 - горячая линия	Пн. - чт. 9.00 - 18.00 пт. 9.00 - 16.30 Обеденное время 13:00 - 13:45	www.pfrf.ru
71	Отделение ПФР по Омской области	644043, г. Омск, ул. Чапаева, д. 71/1	(3812) 24-74-01	Пн. - чт. 9.00 - 18.00 пт. 9.00 - 16.30 Обеденное время 13:00 - 13:45	www.pfrf.ru
72	Отделение ПФР по Томской области	634041, г. Томск, пр. Кирова, д. 41/1	(3822) 48-55-81, 48-55-73, 48-55-94, 48-55-77	Пн. - чт. 9.00 - 18.00 пт. 9.00 - 16.30 Обеденное время 13:00 - 13:45	www.pfrf.ru
73	Отделение ПФР по Республике Саха (Якутия)	677000, г. Якутск, ул. Чернышевского, д. 4	(4112) 45-00-10 - приемная, (4112) 45-00-59 - горячая линия	Пн. - чт. 9.00 - 18.00 пт. 9.00 - 16.30 Обеденное время 13:00 - 13:45	www.pfrf.ru
74	Отделение ПФР по Чукотскому автономному округу	689000, Чукотский автономный округ, г. Анадырь, ул. Энергетиков, д. 16	(4272) 26-38-00	Пн. - чт. 9.00 - 18.00 пт. 9.00 - 16.30 Обеденное время 13:00 - 13:45	www.pfrf.ru
75	Отделение ПФР по Еврейскому автономному округу	679016, г. Биробиджан, ул. Шолом-Алейхема, д. 45	(4262) 24-07-55	Пн. - чт. 9.00 - 18.00 пт. 9.00 - 16.30 Обеденное время 13:00 - 13:45	www.pfrf.ru
76	Отделение ПФР по Приморскому краю	690091, г. Владивосток, ул. Фонтанная, д. 16	(4232) 498-600	Пн. - чт. 9.00 - 18.00 пт. 9.00 - 16.30 Обеденное время 13:00 - 13:45	www.pfrf.ru
77	Отделение ПФР по Хабаровскому краю	680000, г. Хабаровск, ул. Ленина, д. 27	(4212) 46-01-46	Пн. - чт. 9.00 - 18.00 пт. 9.00 - 16.30 Обеденное время	www.pfrf.ru

				13:00 - 13:45	
78	Отделение ПФР по Камчатскому краю	683003, г. Петропавловск-Камчатский, ул. Ленинградская, д. 124 Б	(4152) 42-90-68, 42-90-10, 26-80-40, 42-90-39	Пн. - чт. 9.00 - 18.00 пт. 9.00 - 16.30 Обеденное время 13:00 - 13:45	www.pfrf.ru
79	Отделение ПФР по Амурской области	675000, г. Благовещенск, ул. Зейская, д. 173 а	(4162) 235-400	Пн. - чт. 9.00 - 18.00 пт. 9.00 - 16.30 Обеденное время 13:00 - 13:45	www.pfrf.ru
80	Отделение ПФР по Магаданской области	685000, г. Магадан, ул. Якутская, д. 52	(4132) 698-093, 625-710	Пн. - чт. 9.00 - 18.00 пт. 9.00 - 16.30 Обеденное время 13:00 - 13:45	www.pfrf.ru
81	Отделение ПФР по Сахалинской области	693020, г. Южно-Сахалинск, ул. Ленина, д. 69 а	(4242) 49-55-00	Пн. - чт. 9.00 - 18.00 пт. 9.00 - 16.30 Обеденное время 13:00 - 13:45	www.pfrf.ru
82	Отделение ПФР по г. Байконур	468320, г. Байконур, ул. Янгеля, д. 7 а	(3362) 27-12-48	Пн. - чт. 9.00 - 18.00 пт. 9.00 - 16.30 Обеденное время 13:00 - 13:45	www.pfrf.ru

Приложение N 2
к Административному регламенту
по предоставлению Пенсионным
фондом Российской Федерации
государственной услуги по приему
от застрахованных лиц через
страхователей и организации,
с которыми Пенсионным фондом
Российской Федерации
заключены соглашения о взаимном
удостоверении подписей, анкет
с целью регистрации в системе
обязательного пенсионного страхования
и заявлений о добровольном вступлении
в правоотношения по обязательному
пенсионному страхованию в целях уплаты
дополнительных страховых взносов

на накопительную часть трудовой пенсии в соответствии с Федеральным законом "О дополнительных страховых взносах на накопительную часть трудовой пенсии и государственной поддержке формирования пенсионных накоплений", утвержденному приказом Министерства здравоохранения и социального развития Российской Федерации от 12 декабря 2011 г. N 1523н

**БЛОК-СХЕМА
ПОСЛЕДОВАТЕЛЬНОСТИ ДЕЙСТВИЙ ПО ОСУЩЕСТВЛЕНИЮ
АДМИНИСТРАТИВНОЙ ПРОЦЕДУРЫ ПО ПРИЕМУ ОТ ЗАСТРАХОВАННЫХ ЛИЦ
ЧЕРЕЗ СТРАХОВАТЕЛЕЙ И ОРГАНИЗАЦИИ, С КОТОРЫМИ ПЕНСИОННЫМ
ФОНДОМ РОССИЙСКОЙ ФЕДЕРАЦИИ ЗАКЛЮЧЕНЫ СОГЛАШЕНИЯ О ВЗАИМНОМ
УДОСТОВЕРЕНИИ ПОДПИСЕЙ, АНКЕТ С ЦЕЛЬЮ РЕГИСТРАЦИИ
В СИСТЕМЕ ОБЯЗАТЕЛЬНОГО ПЕНСИОННОГО СТРАХОВАНИЯ
ПРИ ПРЕДОСТАВЛЕНИИ ГОСУДАРСТВЕННОЙ УСЛУГИ**



Открытие индивидуального лицевого счета
на застрахованное лицо либо запрос об уточнении сведений

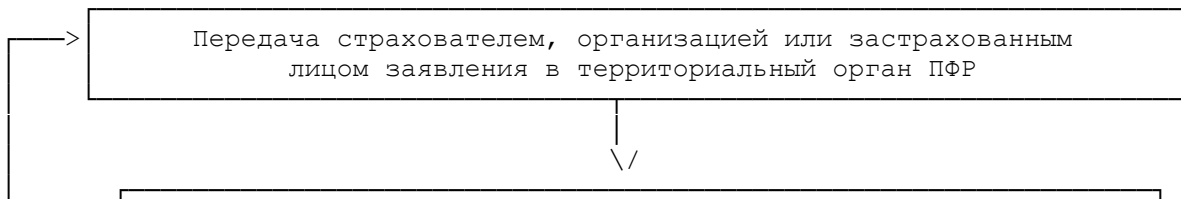


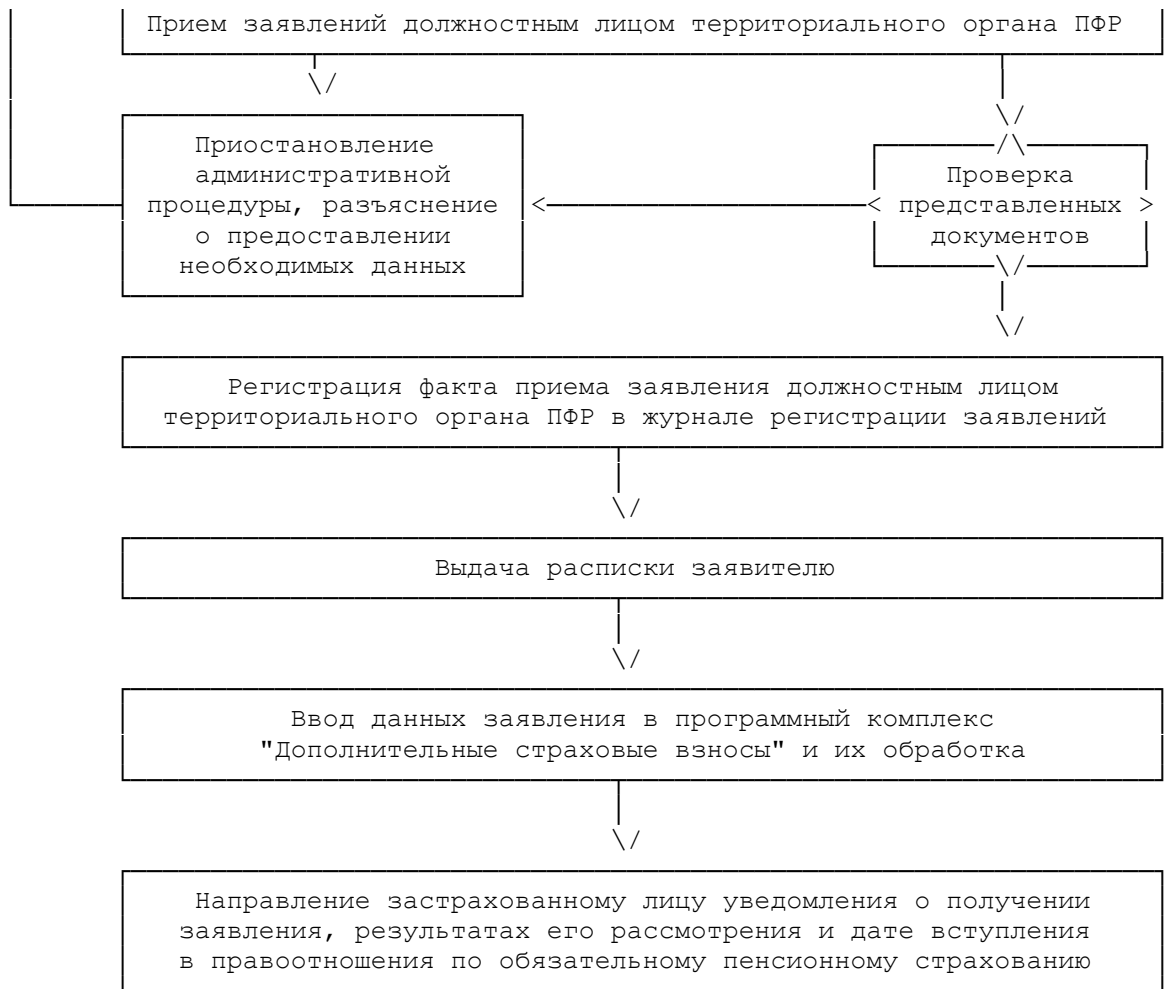
Выдача страхователю страхового свидетельства
обязательного пенсионного страхования

Приложение N 3
к Административному регламенту
по предоставлению Пенсионным
фондом Российской Федерации
государственной услуги по приему
от застрахованных лиц через
страхователей и организации,
с которыми Пенсионным фондом
Российской Федерации
заключены соглашения о взаимном
удостоверении подписей, анкет
с целью регистрации в системе
обязательного пенсионного страхования
и заявлений о добровольном вступлении
в правоотношения по обязательному
пенсионному страхованию в целях уплаты
дополнительных страховых взносов
на накопительную часть трудовой
пенсии в соответствии с Федеральным
законом "О дополнительных страховых
взносах на накопительную часть трудовой
пенсии и государственной поддержке
формирования пенсионных накоплений",
утвержденному приказом Министерства
здравоохранения и социального
развития Российской Федерации
от 12 декабря 2011 г. N 1523н

**БЛОК-СХЕМА
ПОСЛЕДОВАТЕЛЬНОСТИ ДЕЙСТВИЙ ПО ОСУЩЕСТВЛЕНИЮ
АДМИНИСТРАТИВНОЙ ПРОЦЕДУРЫ ПО ПРИЕМУ ЗАЯВЛЕНИЯ
О ДОБРОВОЛЬНОМ ВСТУПЛЕНИИ В ПРАВООТНОШЕНИЯ ПО ОБЯЗАТЕЛЬНОМУ
ПЕНСИОННОМУ СТРАХОВАНИЮ В ЦЕЛЯХ УПЛАТЫ ДОПОЛНИТЕЛЬНЫХ
СТРАХОВЫХ ВЗНОСОВ НА НАКОПИТЕЛЬНУЮ ЧАСТЬ ТРУДОВОЙ ПЕНСИИ**

Передача страхователем, организацией или застрахованным
лицом заявления в территориальный орган ПФР





ПРАВЛЕНИЕ ПЕНСИОННОГО ФОНДА РОССИЙСКОЙ ФЕДЕРАЦИИ

**ПОСТАНОВЛЕНИЕ
от 28 июля 2008 г. N 225п**

**ОБ УТВЕРЖДЕНИИ ФОРМЫ ЗАЯВЛЕНИЯ
О ДОБРОВОЛЬНОМ ВСТУПЛЕНИИ В ПРАВООТНОШЕНИЯ
ПО ОБЯЗАТЕЛЬНОМУ ПЕНСИОННОМУ СТРАХОВАНИЮ В ЦЕЛЯХ УПЛАТЫ
ДОПОЛНИТЕЛЬНЫХ СТРАХОВЫХ ВЗНОСОВ НА НАКОПИТЕЛЬНУЮ ЧАСТЬ
ТРУДОВОЙ ПЕНСИИ, ИНСТРУКЦИИ ПО ЕГО ЗАПОЛНЕНИЮ, А ТАКЖЕ
ФОРМАТА ПРЕДСТАВЛЕНИЯ В ТЕРРИТОРИАЛЬНЫЙ ОРГАН ПЕНСИОННОГО
ФОНДА РОССИЙСКОЙ ФЕДЕРАЦИИ ЗАЯВЛЕНИЯ О ДОБРОВОЛЬНОМ
ВСТУПЛЕНИИ В ПРАВООТНОШЕНИЯ ПО ОБЯЗАТЕЛЬНОМУ ПЕНСИОННОМУ
СТРАХОВАНИЮ В ЦЕЛЯХ УПЛАТЫ ДОПОЛНИТЕЛЬНЫХ СТРАХОВЫХ
ВЗНОСОВ НА НАКОПИТЕЛЬНУЮ ЧАСТЬ ТРУДОВОЙ ПЕНСИИ
В ЭЛЕКТРОННОМ ВИДЕ (ФОРМАТ ДАННЫХ)**

В соответствии с [частями 3 и 4 статьи 4](#) Федерального закона от 30 апреля 2008 г. N 56-ФЗ "О дополнительных страховых взносах на накопительную часть трудовой пенсии и государственной поддержке формирования пенсионных накоплений" (Собрание законодательства Российской Федерации, 2008, N 18, ст. 1943) Правление Пенсионного фонда Российской Федерации постановляет:

1. Утвердить:

[форму ДСВ-1](#) "Заявление о добровольном вступлении в правоотношения по обязательному пенсионному страхованию в целях уплаты дополнительных страховых взносов на накопительную часть трудовой пенсии" (приложение 1);

[Инструкцию](#) по заполнению заявления о добровольном вступлении в правоотношения по обязательному пенсионному страхованию в целях уплаты дополнительных страховых взносов на накопительную часть трудовой пенсии (приложение 2);

[формат](#) представления в территориальный орган Пенсионного фонда Российской Федерации заявления о добровольном вступлении в правоотношения по обязательному пенсионному страхованию в целях уплаты дополнительных страховых взносов на накопительную часть трудовой пенсии в электронном виде (формат данных) (приложение 3).

2. Настоящее Постановление вступает в силу с 1 октября 2008 года.

Первый заместитель Председателя
А.КУРТИН

Согласовано
Статс-секретарь
заместитель Министра здравоохранения
и социального развития
Российской Федерации
Ю.В.ВОРОНИН

Российской Федерации	"__" _____ г. N _____
	(должность и подпись сотрудника территориального органа Пенсионного фонда Российской Федерации, зарегистрировавшего заявление)

<*> Собрание законодательства Российской Федерации, 2001, N 51, ст. 4832; 2002, N 22, ст. 2026; 2003, N 1, ст. 13; N 52, ст. 5037; 2004, N 57, ст. 2711; N 30, ст. 3088; N 49, ст. 4854; ст. 4856; 2005, N 1, ст. 9; N 45, ст. 4585; 2006, N 6, ст. 636; N 31, ст. 3436; 2007, N 30, ст. 3754; 2008, N 18, ст. 1942.

Приложение 2

Утверждена
Постановлением Правления
Пенсионного фонда
Российской Федерации
от _____ N _____

**ИНСТРУКЦИЯ
ПО ЗАПОЛНЕНИЮ ЗАЯВЛЕНИЯ О ДОБРОВОЛЬНОМ ВСТУПЛЕНИИ
В ПРАВООТНОШЕНИЯ ПО ОБЯЗАТЕЛЬНОМУ ПЕНСИОННОМУ СТРАХОВАНИЮ
В ЦЕЛЯХ УПЛАТЫ ДОПОЛНИТЕЛЬНЫХ СТРАХОВЫХ ВЗНОСОВ
НА НАКОПИТЕЛЬНУЮ ЧАСТЬ ТРУДОВОЙ ПЕНСИИ**

1. **Заявление** о добровольном вступлении в правоотношения по обязательному пенсионному страхованию в целях уплаты дополнительных страховых взносов на накопительную часть трудовой пенсии (далее - заявление) заполняется в соответствии с настоящей Инструкцией.

2. **Заявление** может быть заполнено от руки печатными буквами, а также печатным способом, в том числе с использованием средств вычислительной техники, за исключением **строки** "Подпись".

3. При заполнении **заявления** не рекомендуется использовать чернила (пасту) красного и зеленого цвета.

4. Допускается заполнение **заявления** не на бланке, а на чистых листах бумаги с соблюдением установленной формы заявления.

5. Строки заявления, обязательные для заполнения заявителем:

в **строке** "наименование территориального органа Пенсионного фонда Российской Федерации" указывается территориальный орган Пенсионного фонда Российской Федерации, в который подается (направляется) заявление;

в **строках** "фамилия", "имя" и "отчество" указываются фамилия, имя, отчество заявителя полностью в именительном падеже в соответствии с документом, удостоверяющим личность;

в **строке** "Страховой номер индивидуального лицевого счета" указывается страховой номер индивидуального лицевого счета застрахованного лица в соответствии со страховым свидетельством обязательного пенсионного страхования. В случае если заявитель не зарегистрирован в системе обязательного пенсионного страхования, **строка** не заполняется;

в **строке** "Адрес места жительства" указывается почтовый адрес места жительства заявителя, по которому территориальный орган Пенсионного фонда Российской Федерации будет

направлять уведомление о получении заявления, результатах его рассмотрения и дате вступления в правоотношения по обязательному пенсионному страхованию в целях уплаты дополнительных взносов на накопительную часть трудовой пенсии;

в строке "Дата заполнения заявления" проставляется число, месяц и год заполнения заявления;

в строке "Подпись" проставляется личная подпись гражданина, которой заверяется правильность указанных в заявлении сведений.

Приложение 3

Утвержден
Постановлением Правления
Пенсионного фонда
Российской Федерации
от _____ N _____

**ФОРМАТ
ПРЕДСТАВЛЕНИЯ В ТЕРРИТОРИАЛЬНЫЙ ОРГАН ПЕНСИОННОГО
ФОНДА РОССИЙСКОЙ ФЕДЕРАЦИИ ЗАЯВЛЕНИЯ О ДОБРОВОЛЬНОМ
ВСТУПЛЕНИИ В ПРАВООТНОШЕНИЯ ПО ОБЯЗАТЕЛЬНОМУ ПЕНСИОННОМУ
СТРАХОВАНИЮ В ЦЕЛЯХ УПЛАТЫ ДОПОЛНИТЕЛЬНЫХ СТРАХОВЫХ
ВЗНОСОВ НА НАКОПИТЕЛЬНУЮ ЧАСТЬ ТРУДОВОЙ
ПЕНСИИ В ЭЛЕКТРОННОМ ВИДЕ
(ФОРМАТ ДАННЫХ)**

1. Общие сведения

Настоящий формат разработан в целях реализации Федерального закона от 30 апреля 2008 года N 56-ФЗ "О дополнительных страховых взносах на накопительную часть трудовой пенсии и государственной поддержке формирования пенсионных накоплений".

Настоящий формат является расширением формата данных 7.00 (Приложение 4 к Инструкции по заполнению форм документов индивидуального (персонифицированного) учета в системе обязательного пенсионного страхования, утвержденной Постановлением Правления ПФР от 31.07.2006 N 192п <*>).

<*> Зарегистрировано в Министерстве юстиции Российской Федерации 23 октября 2006 г., регистрационный N 8392.

В документе приведены особенности, отличающие настоящий формат от формата 7.00. Входящими документами являются документы, поступающие в территориальные органы ПФР.

Исходящие документы в данной версии формата отсутствуют.

1.1. Файлы входящих документов

Файл входящих документов представляет собой одну папку входящих документов и содержит:

- представление описи документов, передаваемых в ПФР страхователем или органом (организацией), с которым у ПФР заключено соглашение о взаимном удостоверении подписей;
- представление каждого документа папки.

1.2. Файлы исходящих документов

Файлы исходящих документов в данной версии формата отсутствуют.

2. Имя файла данных

Структура имени файла ПФР отвечает общим [Правилам](#) подготовки документов персонифицированного учета в электронной форме.

3. Формат файла ПФР

3.1. Общая структура файла данных

3.1.1. Общие положения

Объекты файла ПФР в рамках данного расширения формата могут иметь следующие атрибуты со следующими значениями:

Атрибут	Допустимые значения	Примечания
Окружение	"В составе файла"	
Стадия	"До обработки"	

а также дополнительный атрибут:

Атрибут	Допустимые значения	Примечания
Добровольные правоотношения	"ДСВ"	"ДСВ" - дополнительные страховые взносы

3.1.2. Представление отдельных форм документов

Любой документ представлен отдельным блоком. Соответствие форм документов их представлению в файле ПФР приведено в Таблице 1. Описание блоков входящих документов приведено в разделе "Блоки входящих документов".

Таблица 1

Тип входящего документа	Наименование формы документа	Наименование блока	Тип документа/ Тег документа
	Заявление о добровольном вступлении в правоотношения по обязательному страхованию в целях уплаты дополнительных страховых взносов на накопительную часть трудовой пенсии	Заявление о добровольном вступлении в правоотношения в целях уплаты дополнительных страховых взносов	"ЗАЯВЛЕНИЕ_О_ДОБРОВОЛЬНОМ_ВСТУПЛЕНИИ_В_ПРАВООТНОШЕНИЯ_В_ЦЕЛЯХ_УПЛАТЫ_ДСВ"

3.2. Формат файла входящих документов

Файл входящих документов имеет следующий формат:

Объект	Тип объекта	Значение, Название объекта	Тег	Дополнительные сведения
Имя файла	Элемент			
Заголовок файла	Блок		ЗаголовокФайла	
Пачка входящих документов	Блок		ПачкаВходящихДокументов	

3.2.1. Формат блока "Заголовок файла"

Объект	Тип объекта	Значение, Название объекта	Тег	Дополнительные сведения
Версия формата	Элемент	"07.00"		
Тип файла данных	Элемент	"ВНЕШНИЙ"		
Программа подготовки данных	Блок		ПрограммаПодготовкиДанных	
Источник данных	Элемент			

3.2.2. Формат блока "Пачка входящих документов"

Объект	Тип объекта	Значение, Название объекта	Тег	Дополнительные сведения
Входящая опись	Блок			Отсутствует при значении атрибута "Окружение" = "Единичный запрос"
Входящий документ	Блок			Группа объектов

Обязательные атрибуты блока Пачка входящих документов: "Окружение", "Стадия", "Добровольные правоотношения".

4. Блоки входящих и исходящих документов

4.1. Входящие документы

4.1.1. "Заявление о добровольном вступлении в правоотношения в целях уплаты дополнительных страховых взносов" как расширение блока "Входящий документ"

Объект	Тип объекта	Значение, Название объекта	Тег	Дополнительные сведения
Наименование территориального органа ПФР	Элемент	Наименование организации краткое	НаименованиеТерриториаль - ногоОрганаПФР	
ФИО	Блок			Отсутствуют при значении атрибута "Окружение" = "В составе Выписки"
Страховой номер	Элемент			
Адрес места жительства	Блок	Адрес общий	АдресМестаЖительства	
Дата заполнения	Элемент			
Удостоверитель подписи застрахованного лица	Элемент			
Номер по журналу регистрации	Элемент			
Дата регистрации документа	Элемент			
Сотрудник подразделения	Блок	Сотрудник подразделения	СотрудникПодразделения	
